

Guia d'acollida PIR 2017

Desembre de 2016

Índex

1. Benvinguda
2. INAD, Institut de Neuropsiquiatria i Addiccions - Parc de Salut Mar
 - 2.1. Ubicació
 - 2.2. Centres
 - 2.3. Línies assistencials
 - 2.3.1. Procés d'Atenció Hospitalària (Urgències i Aguts)
 - 2.3.2. Procés d'Atenció a les Addiccions
 - 2.3.3. Procés d'Atenció Comunitària i Programes Especials
 - 2.3.4. Procés d'Atenció a la Rehabilitació Psiquiàtrica
 - 2.3.5. Procés d'Atenció als trastorns cognitius i Psicogeriatría
 - 2.3.6. Procés d'Atenció a la Psiquiatria d'enllaç
3. Organigrama
4. Qui som
 - 4.1. Direcció
 - 4.2. Atenció Comunitària i Programes Especials
 - 4.3. Atenció Hospitalària
 - 4.4. Hospitals de dia
 - 4.5. Atenció a les Addiccions
 - 4.6. Atenció als Trastorns Cognitius i Psicogeriatría
 - 4.7. Atenció a la Rehabilitació psiquiàtrica
 - 4.8. Especialistes en Formació
 - 4.9. Tutors de Residents
5. Tipus d'activitat assistencial i docent
 - 5.1. Activitat Assitencial
 - 5.2. Activitat Docent
 - 5.3. Activitat Formativa-Docent
 - 5.4. Coordinació amb Tutor Docent
 - 5.5. Supervisió en altres centres i avaluació de les rotacions
6. El pla de formació
 - 6.1. Rotacions
 - 6.2. Objectius específics de les rotacions
 - 6.3. Les guàrdies
 - 6.4. Criteris d'avaluació dels residents
 - 6.5. Revisió de les qualificacions
7. Aspectes generals
8. Bibliografia
9. Annexes

1. Benvinguda

Desembre de 2016

Benvingut resident,

L'objectiu d'aquest document és el d'oferir-te la informació bàsica i necessària sobre l'Institut de Neuropsiquiatria i Addiccions (INAD) del Parc de Salut Mar de Barcelona per tal de facilitar-te'n la incorporació i l'adaptació. Aquesta informació és complementària a la que t'aporta la Guia d'Acollida del Resident elaborada pel Parc de Salut Mar, de caràcter més general i comú a totes les especialitats. Al mateix temps recull també informació del període de formació específica que compartiràs amb nosaltres durant els quatre anys com a resident de l'especialitat de Psicologia Clínica.

Com ja coneixes, la Psicologia Clínica constitueix una àrea d'especialització de la Psicologia dedicada específicament als trastorns clínics o mentals clàssics. Les funcions del psicòleg clínic són avaluar, diagnosticar, explicar, tractar, modificar, rehabilitar i prevenir, a més d'aquelles relacionades amb la investigació. En aquest sentit, s'intentarà donar cobertura a aquests objectius mitjançant un pla de formació que prioritzi i afavoreixi l'adquisició de les habilitats i coneixements necessaris per assolir-los.

Des de l'INAD s'oferirà tot el recolzament i ajut necessaris, però cal tenir present que la màxima responsabilitat per assolir un bon nivell de capacitació com a psicòleg clínic depèn principalment de tu.

Aquesta és la cinquena edició de la Guia d'Acollida al Resident de l'especialitat de Psicologia Clínica. Des de febrer de 2010 s'ha fet efectiva la fusió de l'Institut d'Atenció Psiquiàtrica: Salut Mental i Toxicomanies (IAPS) i els Centres Assistencials Emili Mira i López (CAEMIL). La creació del nou Institut ha comportat canvis i modificacions en l'organigrama dels antics IAPS i CAEMIL, i planteja noves possibilitats per a l'organització i l'estructuració del període de formació dels residents en Psicologia Clínica. Per part teva, agraiem els suggeriments que puguis aportar des de la teva situació de resident que ajudin a millorar aquesta edició!

Esperem que l'estada a l'INAD – Parc de Salut Mar sigui per a tots el màxim d'estimulant i profitosa, tant personal com professionalment.

Una abraçada,

Mònica Astals / Santiago Batlle

Tutors PIR

INAD - Parc de Salut Mar

2. L'INAD (Institut de Neuropsiquiatria i Addiccions)

Actua en l'àmbit territorial de la Regió Metropolitana de Barcelona i focalitza la seva activitat, majoritàriament, en l'Àrea de Barcelona Litoral Mar i en els Sectors Sanitaris del Barcelonès Nord (Santa Coloma de Gramenet, Badalona i Sant Adrià del Besòs) i Baix Maresme (Montgat, Tiana, Teià i Ocata). La població del territori de referència es situa al voltant dels 700.000 habitants.

L'Institut té com a objectius l'atenció clínica, el diagnòstic i el tractament de manera personalitzada, eficaç, eficient i segura de les persones de les comunitats de referència que pateixen trastorns psiquiàtrics (incloent-hi les addiccions) o que es situen en risc identificable de patir-ne, incorporant-hi, també, el pronòstic i el curs de la malaltia com a eines de gestió clínica.

2.1. Ubicació

L'INAD està conformat per diferents centres i dispositius assistencials del Parc de Salut Mar:

- ✓ Hospital del Mar
- ✓ Centre Dr. Emili Mira
- ✓ Unitat de Psiquiatria del Centre Fòrum Hospital del Mar
- ✓ Centres de Salut Mental d'Adults (CSMA), infantils i juvenils (CSMIJ) i d'addiccions (CAS)

2.2. Centres

Hospital del Mar

Passeig Marítim, 25-29, 08003 Barcelona. Telèfon 932 483 175

Hospitalització d'aguts (UH 80 i UH 07)

Unitat de Desintoxicació Hospitalària

Consultes Externes de Psiquiatria

Ambulatori d'Unitat de Crisi

TECs

EMSE

Unitat d'Hospitalització Domiciliària de Psiquiatria

Unitat d'Ansietat

Urgències Generals i de Psiquiatria

Psiquiatria d'Enllaç i d'Interconsulta

CAS Barceloneta

La **Unitat d'Hospitalització d'aguts 80** es compon de 32 llits i està situada a la vuitena planta de l'Hospital del Mar.

La **Unitat d'Hospitalització d'aguts 07**, situada a la planta baixa, es compon de 7 llits per a Psiquiatria i 5 llits destinats a la Unitat de Desintoxicació. La secretaria, els despatxos de Direcció i una sala de reunió es troben ubicats a l'altell situat sobre la unitat d'hospitalització.

Els despatxos de visita de **Consultes Externes (CCEE)** i de l'ambulatori d'**Unitat de Crisi** es troben ubicats a les Galeries del Mar.

A la **Unitat de Teràpia Electroconvulsiva (TEC)**, situada a la UH08, s'aplica aquest tractament a pacients, tant ingressats com ambulatoris, amb la col·laboració del Servei d'Anestèsia.

L'equip de l'**EMSE** s'ubica al prefabricat contigu als vestuaris femenins i a la UH08 (despatxos de visita mèdica). Els mateixos professionals de l'equip EMSE atenen la Unitat d'Hospitalització Domiciliària de Psiquiatria.

En el aquest mateix prefabricat hi ha un espai multiprofessional equipat amb ordinadors.

L'activitat de la **Unitat d'Ansietat** es desenvolupa a la UH08.

Les **Urgències Psiquiàtriques** formen part del Servei d'Urgències comú de l'Hospital i disposen de 3 boxes i d'un despatx mèdic.

L'activitat d'**Interconsulta de Psiquiatria i Addiccions** es desplega diàriament i hi ha programes de psiquiatria d'enllaç amb la Unitat del Dolor, Fibromiàlgia i Oncologia.

La **biblioteca del Campus Universitari Mar** està situada al carrer Dr. Aiguader, 80. Telèfon 933 163 535.

A la Biblioteca trobareu una col·lecció bibliogràfica de biomedicina, actualitzada i en diferents formats: llibres, publicacions en sèrie, DVD i d'altres:

- Recursos en format paper: tot al vostre abast, de lliure accés i referenciats al Catàleg de la Biblioteca de la UPF-UAB.
- Recursos electrònics:
 - Recursos electrònics del Parc de Salut Mar: accessibles des de les instal·lacions de la Biblioteca i des dels ordinadors connectats a la xarxa informàtica del Parc de Salut Mar, mitjançant el Catàleg de revistes del Parc de Salut Mar (C17).
 - Recursos electrònics de la UAB i de la UPF: accessibles des de les instal·lacions de la Biblioteca.

L'horari és de dilluns a divendres no festius, de 8.00 a 21.00h.

La cafeteria menjador està situada a la planta baixa i està oberta de 7h15 a 23h30.

Centre Dr. Emili Mira

Carrer Prat de la Riba, 171, 08921 Santa Coloma de Gramenet. Telèfon 934 628 900

El Centre Dr. Emili Mira consta de:

- ✓ Servei d'Urgències Psiquiàtriques de 24 h, amb dos boxes.
- ✓ Unitat d'Hospitalització d'Aguts amb 44 llits, dividida en dues plantes (H4 i H6), amb distribució sectorial.
- ✓ Unitat de Patologia Dual (H2), amb 24 llits.
- ✓ Hospital de Dia de Salut Mental de Santa Coloma. Disposa de 20 places.
- ✓ Unitat d'Hospitalització de subaguts (H1), amb 14 llits.
- ✓ Unitats d'Alta Dependència i llarga estada Psiquiàtrica, amb 170 llits.
- ✓ Centre de Rehabilitació Comunitària per a deteriorament cognitiu, amb 25 places, ubicat a l'edifici del CSMA Martí Julià.
- ✓ Llar residència TMS Núria, amb 25 places.
- ✓ Mitja Estada Psicogeriatrica, amb 20 llits.
- ✓ Llarga Estada Psicogeriatrica, amb 80 llits de llarga estada.
- ✓ Hospital de Dia Psicogeriatrica, amb 30 places.
- ✓ EAIA, Equip d'Atenció Integral Ambulatoria.

Centre Fòrum Hospital del Mar

Carrer Llull, 410, 08019 Barcelona. Telèfon 933 268 500

Unitat de Subaguts

Hospital de Dia

CAS Fòrum – Sant Martí

CSMA Sant Martí Sud

El Centre Fòrum acull atenció socio sanitària i serveis d'atenció a la salut mental.

Disposa de 15 llits d'hospitalització de malalts psiquiàtrics subaguts situats a la cinquena planta del centre.

A la primera planta s'ubica l'Hospital de Dia, amb 12 places.

El centre disposa de cafeteria.

Els serveis administratius, oficina de RRHH i despatxos de direcció es troben a la primera planta de l'edifici.

Centre d'Atenció i Seguiment (CAS) Fòrum - Sant Martí, al qual s'accedeix per una entrada independent al carrer Llull.

Centre de Salut Mental d'Adults Sant Martí Sud, situat a la planta baixa del Centre Fòrum i amb entrada des d'Admissions.

Centres de Salut Mental d'adults (CSMA), infantils i juvenils (CSMIJ) i d'addiccions (CAS)

Centre de Salut Mental d'adults de Sant Martí Sud. Centre Fòrum Hospital del Mar. Carrer Llull, 410, 08019 Barcelona, telèfon 933 268 508. El Centre de Salut Mental disposa de despatxos mèdics, d'infermeria i sala de reunions i per a grups, a banda de sala d'espera per a pacients. Disposa d'un Pla de Serveis individualitzats (PSI).

Centre de Salut Mental d'adults Sant Martí Nord. Carrer Concili de Trento, 25, 08020 Barcelona, telèfon 933 037 350. Disposa de despatxos mèdics, d'infermeria, sala de reunions i per a grups, a banda de la sala d'espera per a pacients.

Centre de Salut Mental d'adults La Mina. Carrer del Mar, s/n, 08930 Sant Adrià del Besòs, telèfon 933 812 846. Disposa de despatxos mèdics, d'infermeria i de sala de reunions i per a grups, a banda de la sala d'espera per a pacients. Està integrat a l'ABS La Mina.

Centre de Salut Mental d'adults Martí i Julià. Carrer President Companys, 8, 08921 Santa Coloma de Gramenet, telèfon 934 665 700. Disposa de despatxos mèdics, d'infermeria, sala de reunions i per a grups, a banda de la sala d'espera per a pacients. Disposa d'un PSI. Al mateix edifici, a la 1a planta, està el Centre de Dia de Psiquiatria.

Centre de Salut Mental infantil i juvenil de Sant Martí Sud-Nord. Carrer Ramón Turró, 337-339, 08019 Barcelona, telèfon 934 465 700.

Centre de Salut Mental infantil i juvenil de Ciutat Vella. Davant del Portal Nou, s/n, 08003 Barcelona, telèfon 933 105 596.

Centre de Salut Mental infantil i juvenil de La Mina. Carrer del Mar, s/n, 08930 Sant Adrià del Besòs, telèfon 933 812 846.

CAS Barceloneta. Hospital del Mar. Passeig Marítim, 25-29, 08003 Barcelona, telèfon 932 483 107. El CAS està situat a la UH08 de l'Hospital del Mar. Consta de despatxos mèdics i d'infermeria, una sala per a grups i la zona de dispensació de metadona.

CAS Extracta-La Mina. Carrer del Mar, s/n, 08930 Sant Adrià del Besòs, telèfon 933 812 240. Integrat a l'ABS La Mina.

CAS Fòrum. Centre Fòrum Hospital del Mar. Carrer Llull, 410, 08019 Barcelona, telèfon 933 268 561. Integrat a l'edifici del Centre Fòrum.

CAS SANTA COLOMA. Centre CAEM. Carrer de Prat de la Riba, 171, 08921 Santa Coloma de Gramenet, Barcelona, telèfon: 934 62 89 00

2.3. Línies assistencials

En aquest moment l'estructura de l'assistència de l'Institut està dividida en 5 línies principals d'atenció:

2.3.1. Procés d'Atenció Hospitalària (Urgències i Aguts)

2.3.2. Procés d'Atenció a les Addiccions

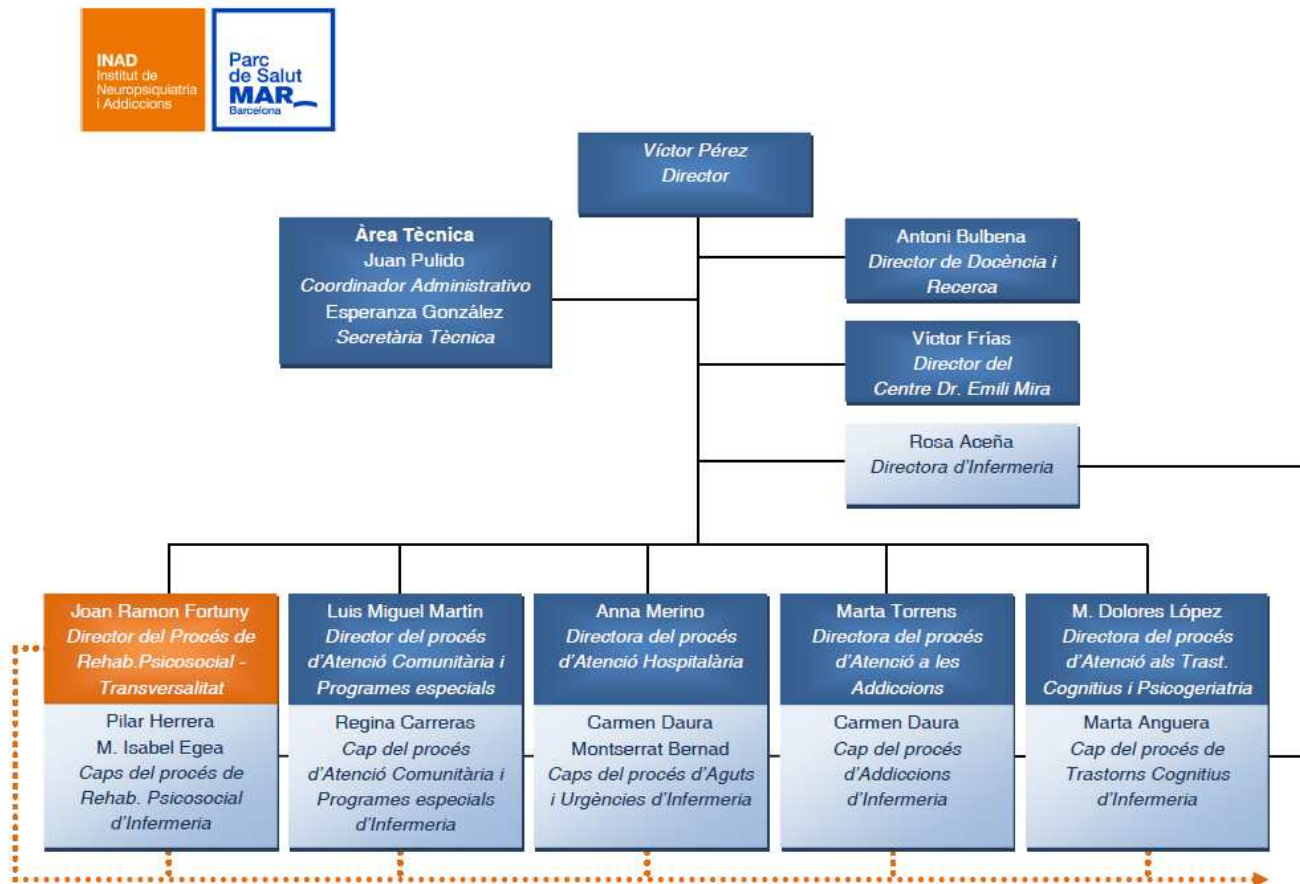
2.3.3. Procés d'Atenció Comunitària i Programes Especials

2.3.4. Procés d'Atenció a la Rehabilitació Psiquiàtrica

2.3.5. Procés d'Atenció als trastorns cognitius i Psicogeriatría

2.3.6. Procés d'Atenció a la Psiquiatria d'enllaç

3. Organigrama



4. Qui som (STAFF)

4.1. Direcció

L'Institut depèn de la Gerència del Parc de Salut Mar. La Comissió de Direcció de l'INAD està presidida pel director de l'Institut.

Director: Dr. Víctor Pérez Sola

Director de Docència i Recerca: Dr. Antonio Bulbena Vilarrasa

Directora d'Infermeria: Sra. Rosa Aceña i Domínguez

Director del procés d'Atenció a la Rehabilitació psiquiàtrica-Transversalitat: Dr. Joan Ramon Fortuny i Olivé

Director del procés d'Atenció Comunitària i Programes Especials: Dr. Luis Miguel Martín i López

Directora del procés d'Atenció Hospitalària (Urgències i Aguts): Dra. Anna Merino i Torres

Directora del procés d'Atenció a les Addiccions: Dra. Marta Torrens i Mèlich

Directora del procés d'Atenció als Trastorns Cognitius i Psicogeriatría: Dra. Dolors López Villegas

Coordinador administratiu: Sr. Juan Pulido Rodríguez

Secretària tècnica: Sra. Esperanza González Fernández

4.2. Atenció Comunitària i Programes Especials

Centre Fòrum	Iñaki Castro	Psiquiatre	Espai-Paigum-PreB
	Jordi León	Psiquiatre	Espai-Paigum-PreB
	Adelina Abellanas	Psicòloga clínica	Espai-Paigum-PreB
Hospital del Mar	Immaculada Ruiz	Psiquiatra	Psiconcologia
	David Córcoles	Psiquiatre	EMSE
	Jordi León	Psiquiatre	EMSE
	M. Àngeles Malagón	Psiquiatra	Unitat Anisetat
	Miquel Àngel Fullana	Psicòleg clínic	Unitat Ansietat
CSMA Sant Martí Sud	Juan Castaño	Psiquiatre	Clínica Dolor
	Iñaki Castro	Psiquiatre/Coordinador	
	Rosa M. Mas	Psiquiatra	
	Patricia Carolina Garnier	Psiquiatra	
	Laura Gómez	Psiquiatra	
	Marta Doñate	Psicòloga clínica	
	Adelina Abellanas	Psicòloga clínica	
	Romina Cortizo	Psicòloga clínica	
XX	Treballadora social		
CSMA Sant Martí Nord	Cristóbal Díez-Aja	Psiquiatre/Coordinador	
	Luisa San Emeterio	Psiquiatra	
	Montserrat Ibarra	Psiquiatra	
	Antoni Grau	Psiquiatre	
	Marta Doñate	Psicòloga clínica	
	Núria Pujol	Psicòloga clínica	
	Laura García	Treballadora social	
CSMA-CSMIJ La Mina	Sílvia Gasque	Psiquiatra	
	Miguel Garriz	Psicòleg clínic	
	Esther Baeza	Psicòloga clínica	
CSMA Martí Julià	Sílvia Oller	Psiquiatra/Coordinadora	
	Joaquim Guinart	Psiquiatre	
	José Manuel López	Psiquiatre	

	Estanislao Mur Sandra Teresita Castillo Xavier Pérez-Soler Lourdes Ayllon Rosario Ventosa Rosario Padilla Magdalena Santamaria	Psiquiatre Psiquiatra Psiquiatre Psicòloga clínica Psicòloga clínica Trebballadora social Trebballadora social
CSMIJ Sant Martí Sud-Nord	Lourdes Duñó Xavier Estrada M. Teresa Nascimento Esther Camprodon Santiago Batlle Aritz Petrizán Esther Baeza Laura Díaz Magdalena Marrón	Psiquiatra/Coordinadora Psiquiatre Psiquiatra Psicòloga clínica Psicòleg clínic Psicòloga clínica Psicòloga clínica Psicòloga clínica Trebballadora social
CSMIJ Ciutat Vella	Elena Pujals Patricia Novo Isabel Gómez Cristina Fresno Elvira Aymerich	Psiquiatra Psicòloga clínica Psicòloga clínica Psicòloga clínica Trebballadora social

4.3. Atenció Hospitalària

Hospital del Mar	Pilar Álvarez Daniel Bergé Anna Mané Carles Masip Purificación Salgado José M. Ginés Immaculada Ruiz Clara MONTserrat Esther Pousa Laura Morro	Psiquiatra Psiquiatre Psiquiatra Psiquiatre Psiquiatra Psiquiatre Psiquiatra Psiquiatra Psicòloga clínica Trell social
Centre Dr. Emili Mira	Antonio Luis Palomo Luis González Alfons Rodríguez Roberto Sánchez M. Teresa Campillo Montserrat Vilà Marta Vallvé	Psiquiatre Psiquiatre Psiquiatre Psiquiatre Psiquiatra Psicòloga clínica Trell social
Centre Fòrum	Olivia Orejas	Psiquiatra

4.4. Hospitals de dia

Centre Fòrum	Paz Flores Carme Masferrer	Psiquiatra Psicòloga clínica
Centre Dr. Emili Mira	Fernando Lana Lia Litvan Susana Marcos Carmen Sánchez	Psiquiatre Psiquiatra Psicòloga clínica Psicòloga clínica

4.5. Atenció a les Addiccions

Hospital del Mar	Francina Fonseca Claudi Tamarit	Psiquiatra Psiquiatra
U Patologia Dual CAEM	Rosa Saura Gerard Mateu	Psiquiatra Psiquiatre
CAS Barceloneta	Francina Fonseca Diana Martínez Claudi Tamarit Claudio Castillo Gabriel Vallecillo Mònica Astals Lola Sanchez	Psiquiatra Psiquiatra Psiquiatre Psiquiatre Internista Psicòloga clínica Treballadora social
CAS Extracta La Mina	Eva Lligoña Diana Martínez Lidia Ramírez Susana Jornalé	Psicòloga clínica Psiquiatre Treballadora social Educadora social
CAS Fòrum	Claudio Castillo Anna Romaguera Gerard Mateu Gabriel Vallecillo Eva Lligoña Mònica Astals Natàlia Ribas	Psiquiatre Psiquiatra Psiquiatre Internista Psicòloga clínica Psicòloga clínica Treballadora social
U Patologia Dual Forum	Ariadna Farré Olivia Orejas Natàlia Ribas	Psiquiatra Psiquiatra Treballadora social

4.6. Atenció a Trastorns Cognitius i Psicogeriatria

Centre Dr. Emili Mira	Edith García Camen Pascual M. Teresa Abellán Oriol Grau Eva Carballido Gabriel Vallecillo M. Isabel Martínez Laura Quilez M. Pilar Mercadal Sonia González Esther Albesa	Psiquiatra Neuròloga Neuròloga TS Medicina TS Medicina TS Medicina Psicòloga Psicòloga Geriatra Treball Social Treball Social
-----------------------	--	---

4.7. Atenció a la Rehabilitació psiquiàtrica

Centre Dr. Emili Mira	Cristina Macías Eduard Jové Carlos Mizrahi Eduardo Kuffer Jordi Pagerols Elisenda Carrió Montserrat Pérez Alicia Casals Núria Ballester Mercedes Toquero	Psicòloga clínica Psiquiatre Psiquiatre Psiquiatre Psiquiatre TS Medicina Geriatra Treball Social Treball Social Treball Social
4.8 PASSIR-ABS		Psicòloga clínica Psicòloga clínica Psicòloga clínica

4.8. Especialistes en Formació

Residents MIR, PIR i ISMIR

4.9. Tutors de Residents

Tutors MIR

- Dra. Silvia Oller
- Dra. Purificación Salgado
- Dra. Maite Campillo
- Dra. Francina Fonseca
- Dr. Josep Martí

Tutors PIR

- Dra. Mònica Astals
- Sr. Santiago Batlle

Tutors IIR

- Sr. Antonio Moreno
- Sra. Imma Cuixac

5. Tipus d'activitat assistencial i docent

5.1. Activitat Assistencial

Les **Unitats d'Hospitalització de l'Hospital del Mar** i del **Centre Dr. Emili Mira** són unitats d'hospitalització de malalts psiquiàtrics aguts. Les principals patologies que veiem són: trastorn esquizofrènic, trastorns afectius (bipolar o depressió unipolar), d'altres trastorns psicòtics, trastorns psiquiàtrics derivats de l'abús de substàncies i trastorns de la personalitat en situació de crisi. A la Unitat de Patologia Dual s'atenen els pacients amb comorbiditat d'abús-dependència de tòxics i trastorn mental descompensat. A les **Unitats d'Hospitalització de l'Hospital del Mar** es poden veure, com a tret diferencial, algunes patologies associades o relacionades amb malalties orgàniques, alhora que es desenvolupa la interconsulta a l'hospital general, basada en tres aspectes: interconsulta general, psiconcologia i addiccions.

Al **Centre Dr. Emili Mira** i a l'**Hospital del Mar** hi ha assistència a **Urgències**. Les visites a Urgències són continuades (24h) i les visites a les plantes d'hospitalització són també diàries i es realitzen durant el matí. S'intenta acabar la visita als malalts hospitalitzats abans de les 13h per donar temps a Farmàcia a introduir els canvis en les pautes farmacològiques. Des de les 12:30h en endavant es realitza la major part de l'activitat ambulatoria (pacients en seguiment o atenció a familiars de malalts hospitalitzats).

Les **Consultes Externes (CCEE)** tenen un vessant general, molt lligat a activitats d'interconsulta de malalts complexos (visitats a més d'un servei).

El funcionament dels **Centres de Salut Mental (CSM)** és el d'un recurs ambulatori en Atenció Primària en salut mental de tipus comunitari, amb visites a pacients (primeres visites i successives), alhora que manté un contacte directe i de suport a l'Atenció Primària de medicina general (ABS i metges de família). Els CSMA mantenen un programa d'atenció a TMS (Trastorn Mental Sever) i alguns d'ells disposen del programa PSI (Pla de Serveis Individualitzats).

Els **CSMA** donen serveis d'atenció especialitzada i de suport a l'atenció primària als pacients majors de 18 anys.

Els **CSMIJ** són el recurs d'Atenció Primària en salut mental de tipus comunitari en el cas dels nens o dels adolescents. Els CSMIJ donen serveis d'atenció especialitzada i de suport a l'Atenció Primària a pacients menors de 18 anys. L'atenció es realitza dins de la comunitat, tenint en compte tots els aspectes preventius, educatius, diagnòstics, de tractament i rehabilitadors, i en coordinació i suport amb els equipaments comunitaris.

La **Unitat de Desintoxicació** ingressa, de forma programada, addictes a diverses substàncies, aplicant els protocols de desintoxicació pertinents. Es tracta, doncs, d'una unitat de curta estada.

Als **CAS** es fa el seguiment ambulatori d'aquells malalts amb problemes d'addicció a substàncies. Són centres d'atenció i seguiment que ofereixen tractament ambulatori especialitzat als drogodependents. Els CAS estan integrats per equips de professionals de diverses disciplines (metges, psicòlegs, treballadors socials, diplomats en infermeria, etc.) Poden oferir diferents modalitats de tractament: tractaments lliures de drogues, programes de manteniment amb agonistes opiacis, programes de manteniment amb antagonistes, etc.

L'**EMSE** (equip multidisciplinari de suport especialitzat) és un recurs d'atenció domiciliària, amb un equip de psiquiatre-infermer. És una eina a disposició de la xarxa assistencial per tal de facilitar l'adherència i la vinculació al tractament d'alguns pacients greus i de donar suport a les famílies. Els mateixos professionals de l'equip EMSE atenen la **Unitat d'Hospitalització Domiciliària de Psiquiatria**, recentment implantada.

La **Unitat d'Ansietat** és un recurs ambulatori de tractament de persones amb trastorns d'ansietat. Conformen un equip format per psiquiatre, psicòleg i infermera. És una unitat especialitzada suprasectorial a disposició de la xarxa assistencial.

Els **Hospitals de Dia** atenen, de forma activa i integrada, pacients afectats d'un trastorn mental greu que necessiten un abordatge intensiu, durant un període de temps limitat, per tal d'estabilitzar el seu estat psicopatològic i millorar la seva qualitat de vida. L'objectiu és promoure la reinserció social, familiar i laboral i vincular la persona al seu recurs assistencial habitual.

Les **Unitats de Rehabilitació** tenen l'objectiu de prevenir el deteriorament, mantenir i millorar les habilitats individuals i la funcionalitat en pacients afectats de trastorns mentals greus, mitjançant programes individualitzats que impliquen el pacient, la família i els recursos comunitaris amb perspectiva de rehabilitació i de reinserció a la comunitat.

5.2. Activitat Docent

Sessions-Reunions

Centre Fòrum

- ✓ Reunions d'equips-sector:
 - **Sant Andreu**, dimarts alterns quinzenals, 09:15h, despatx treballadora social.
 - **Sant Martí**, segon dijous de mes, 14:15h. Sala taller 4a planta.
 - **Ciutat Vella**, 3r dimecres de mes 14:15h, sala taller 5a planta.
- ✓ Reunions Hospital de Dia, dimecres 14:00h, sala Hospital de Dia.

Hospital del Mar

Sessió diària d'incidències de la guàrdia i d'ingressos, 8:15h, Urgències.

Sessió clínica setmanal, dijous 08:30h, de forma alternada amb el Centre Dr. Emili Mira (sessions generals de l'INAD).

CSMA Sant Martí Sud

- ✓ Sessió clínica setmanal, dilluns 13:00h. Reunió equip setmanal, divendres 13:00h

Addiccions

- ✓ Sessió setmanal, dimecres de 14:00 a 15:00h, per revisió de primeres visites i programes assistencials (CAS Barceloneta).
- ✓ Sessió setmanal, dijous de 14:00 a 15:00h, per a revisió d'ingressos i de pacients (UHD).
- ✓ Sessió dimarts de 8:00 a 9:00h, conjunta de CAS Barceloneta, CAS Extracta, CAS Fòrum, UPD i UHD.
- ✓ Sessió setmanal, dilluns de 13:30 a 14:30h, per revisió de primeres visites i programes assistencials (CAS Fòrum – Sant Martí).
- ✓ Sessió setmanal, dimecres de 14:00 a 15:00h, per revisió d'ingressos i de pacients (UPD Centre Fòrum)

Centre Dr. Emili Mira

- ✓ Sessió clínica setmanal, els dijous 8.30h, a l'Hospital del Mar (sessions generals).
- ✓ Sessió bibliogràfica d'aguts, divendres alterns 08:45h.
- ✓ Sessió diària d'incidències de la guàrdia i d'ingressos a les 8.15.

5.3. Activitat Formativa-Docent

Sessions per a residents

- ✓ Programa Formatiu per a PIR (Programa Comú Complementari), vegeu la Guia general.
- ✓ Docència, Grup de Recerca (PRBB).
- ✓ Sessions bibliogràfiques, dimarts de 14-15h, freqüència setmanal. Els residents presenten les sessions bibliogràfiques. Les sessions científiques (4rt dimarts de mes) consisteixen en la presentació dels projectes d'investigació de l'INAD.

- ✓ PIR 1: Seminaris de Psicofarmacologia, Urgències, Introducció a la xarxa de Salut Mental, PANSS.
- ✓ PIR 2 : Seminaris de psicoteràpia (pendent confirmar que es faran de R2, actualment s'han realitzat de R1)

Cicle de conferències per a residents del Parc de Salut Mar:

Organitzades per la Comissió de Docència del Parc de Salut Mar. Freqüència, 1 cada 2 mesos aproximadament. Durada: de 14.30 a 15.30h. Lloc: Sala Marull, Hospital del Mar. Obligatòries per a tots els residents.

Societat Catalana de Psiquiatria

La Societat Catalana de Psiquiatria organitza unes sessions clíniques mensuals amb els MIR de totes les Unitats docents catalanes a l'Acadèmia de Ciències Mèdiques (dimecres 19:30h). Es proposa un tema i s'exposen casos clínics per il·lustrar-lo, amb la presència d'un moderador expert en el tema que es tracta. Tot i que està dirigit a psiquiatres, també pot ser interessant pels PIR.

La Societat Catalana de Psiquiatria i Salut Mental organitza un curs de formació teòrica per a MIR de psiquiatria i PIR. El curs està organitzat conjuntament per les Unitats docents de Psiquiatria i de Salut mental, el Departament de Salut i la Societat Catalana de Psiquiatria i Salut Mental. Les classes es duen a terme els dimecres a la tarda, de 15:30 a 19:00h, aproximadament. El calendari es proporciona a l'inici de cada curs.

Departament de Salut. Pla Director Salut Mental i Addiccions. Generalitat de Catalunya

El Departament de Salut és el responsable del Curs de Formació Teòrica per a PEF (psicòlegs especialistes en formació), MEF (metges especialistes en formació) i IEF (infermers en formació). Des de l'any 2012 ha delegat la coordinació del curs a la Societat Catalana de Psiquiatria, la Societat Catalana d'Especialistes en Psicologia Clínica i Col·legi d' Infermeria. Des del 2012 s'ha realitzat una revisió del programa i des del 2013 es realitzarà conjuntament amb el col·lectiu d'infermers especialistes en salut mental. El nou model està organitzat en tallers i trobades amb experts i té una durada d'un curs lectiu, aproximadament, que es realitzarà durant el primer any de residència.

Totes les sessions són de caire presencial a l'Acadèmia de Ciències Mèdiques de Barcelona (Carrer Major de Can Caralleu, 1 08017 Barcelona. 932 03 10 50) i es realitzen tots els dimecres a la tarda de 16h a 19h.

A l'inici del curs es proporciona a l'especialista en formació el calendari amb el temari i els docents que l'impartiran. L'assistència és obligatòria i al final del curs s'entregarà el diploma d'assistència.

Estudis de Màster

"La Fundación Vasca para la Investigación en Salud Mental" realitza el Màster en Grupanalisi en col·laboració amb l'INAD. El coordinador del Màster a Barcelona és el Dr. J Sunyer. S'ofereixen facilitats econòmiques a tots els residents i personal de l'INAD per tal que puguin realitzar-lo.

L'Institut de Formació Continuada (IL3) de la Universitat de Barcelona i els Centres Assistencials Dr. Emili Mira i López (CAEMIL) organitzen des del curs 2004-2005 el Màster en Trastorn Mental Greu (TMG): "De la Integració de Models a la Combinació de Psicoteràpia i Psicofàrmacs i també, el Postgrau en Actualització d'Abordatges Psicoterapèutics del Trastorn Mental Greu: de la Integració de Models a la Combinació de Psicoteràpia i Psicofàrmacs.

5.4. Coordinació amb Tutor Docent:

Reunions de coordinació amb freqüència mensual a acordar amb cada tutor docent: Mònica Astals els divendres de 8 am a 9.30 am o de 13 pm a 15 pm. L'horari és flexible i s'establirà en funció de l'activitat assistencial i/o docent dels residents i del tutor.

- ✓ **Santiago Batlle.** Telèfon: 93 446 57 06. Despatx 05 del CSMIJ Sant Martí-La Mina (ABS Ramon Turró).
- ✓ **Mònica Astals.** Telèfon: 93 248 34 61/93 248 31 07. Despatx de psicologia de la Unitat 08 (al fons del passadís principal, dins de l'espai del CAS Barceloneta).

5.5. Supervisió en altres centres i avaluació de les rotacions:

- ✓ En totes les rotacions està previst un psicòleg clínic referent que supervisi la vostra tasca.
- ✓ Al final de cada rotació, al igual que a tots els residents del Parc Salut Mar, se us demanarà que feu una valoració de la rotació, inclosos els referents de cada unitat. En aquesta mateixa convocatòria d'avaluació podreu avaluar al tutor docent de la vostra especialitat. Se us informarà des de la Comissió de Docència del moment en que pertoquei fer l'avaluació i la podreu realitzar via Intranet (a l'Annex teniu una còpia del full).
- ✓ Al mateix temps, quan finalitzeu una rotació, s'enviarà al servei pel qual heu rotat un full d'avaluació, per tal que el/s tutor/s supervisor/s d'aquella unitat puguin valorar la vostra estada en el servei.
- ✓ Les rotacions previstes i el temps d'estada en cada una d'elles les trobareu en els respectius itineraris model A y model B. A l'inici de la rotació es lliurarà una fotocòpia a cada un amb l'itinerari previst.

6. El pla de formació

El Pla de formació del Resident està estructurat i definit segons les indicacions de la “*Comisión Nacional de Especialidades*” del *Ministerio de Sanidad y Política Social*, que s'adjunta en l'annex. En aquest podreu consultar, tant els objectius generals de l'especialitat com els continguts específics de la formació.

6.1. Les rotacions

El **circuit de rotacions** és l'eix principal sobre el qual s'articula la formació especialitzada en tant que dona el suport i aporta el marc de referència per a un aprenentatge basat en la pràctica professional amb creixents nivells d'autonomia i responsabilitat en un procés tutoritzat. Les rotacions pels diferents dispositius assistencials tenen un marc definit que contribueix a que el perfil de l'especialista en psicologia clínica s'adeqüi als avenços científics, l'atenció a la salut en cada moment i la progressiva transformació de la xarxa assistencial.

Aquest itinerari està integrat pels diferents serveis i dispositius especialitzats de Salut Mental, d'altres especialitats, i d'atenció primària, que es vinculin al compliment del programa formatiu.

Un cop establerta la formació bàsica, durant l'últim any de residència, es proposen 6 possibles recorreguts formatius (**àrees de formació específica**), per tal que els residents puguin accedir a camps de desenvolupament teòric i tècnic específics de la psicologia clínica no inclosos en l'itinerari bàsic de la seva formació.

Les 6 àrees de formació específica que recomana el BOE (A-2009-10107) són:

- ✓ Psico-oncologia
- ✓ Neuropsicologia
- ✓ Psicogeriatria
- ✓ Cures Pal·liatives
- ✓ Salut Sexual i Reproductiva
- ✓ Trastorns de la Conducta Alimentària

La nostra Unitat Docent disposa en l'actualitat de 2 de les possibles rotacions establertes

- ✓ Psico-oncologia
- ✓ Neuropsicologia

Tot i això, la relació de programes que el BOE proposa no pretén ser exhaustiva ni excloent d'altres possibles als que el resident pugui accedir, tenint en compte les possibilitats formatives al seu abast (en la seva Unitat Docent).

En tot cas, la realització d'un programa diferent dels que es proposen haurà de comptar amb l'aprovació del Tutor i de la Comissió de Docència. En el cas que es realitzi fora de la seva Unitat Docent sera considerada com a **rotació externa**.

A continuació s'exposen els dos models d'itinerari:

- ✓ Itinerari (A) Hospital del Mar
- ✓ Itinerari (B) CAEMIL

ROTACIONS PIR (2017 – 2021)

MODEL INTINERARI (A)–Hospital del Mar

Any 2017											
				Maig	Juny	Juliol	Agost	Setembre	Octubre	Novembre	Desembre
				Hospitalització Aguts (Hospital del Mar) REF: Esther Pousa					Addiccions CAS/IC/UDH (Hospital del Mar) REF: Mònica Astals		
Any 2018											
Gener	Febrer	Marc	Abril	Maig	Juny	Juliol	Agost	Setembre	Octubre	Novembre	Desembre
Addiccions CAS/IC/UDH (Hospital del Mar) REF: Mònica Astals		RH Neuropsi - UFIS (CAEM) REF: Maribel Martínez		Àrees de FORMACIÓ ESPECÍFICA				Salut Mental Comunitària (CSMIJ Sant Martí) REF: Santiago Batlle		SM Comunitària (CSMA Sant Martí Nord) REF: Núria Pujol i Miguel Garriz	
Any 2019											
Gener	Febrer	Marc	Abril	Maig	Juny	Juliol	Agost	Setembre	Octubre	Novembre	Desembre
Salut Mental Comunitària (CSMA Sant Martí Sud) REF: Núria Pujol i Miguel Garriz											
Any 2020											
Gener	Febrer	Marc	Abril	Maig	Juny	Juliol	Agost	Setembre	Octubre	Novembre	Desembre
SM Comunitària (CSMA Sant Martí Nord)		Infantil (Parc Taulí) REF: Joaquim Puntí		ROTACIÓ LLIURE				Programes Especials (UDA-PRGTLP) (Hospital del Mar) REF (UDA): Miquel Angel Fullana REF (PRGTLP): Carme Sánchez			
Any 2021											
Gener	Febrer	Marc	Abril	Maig							
UDA PRGTLP		Hospital de Dia (Centre Fòrum) REF: Carme Masferrer									



Tutoria amb entrevista personalitzada

ROTACIONS PIR (2017 – 2021)

MODEL INTINERARI (B) - CAEM

Any 2017											
				Maig	Juny	Juliol	Agost	Setembre	Octubre	Novembre	Desembre
				Hospitalització (CAEM) REF: Montse Vilà					Salud Mental Comunitària (CSMA Sant Martí Sud) REF: RominaCortizo		
Any 2018											
Gener	Febrer	Marc	Abril	Maig	Juny	Juliol	Agost	Setembre	Octubre	Novembre	Desembre
Salud Mental Comunitària (CSMA Sant Martí Sud) REF: RominaCortizo i Miguel Garriz											
Any 2019											
Gener	Febrer	Marc	Abril	Maig	Juny	Juliol	Agost	Setembre	Octubre	Novembre	Desembre
Comunitària CSMA REF: RCortizo	Salud Mental Comunitària (CSMIJ Sant Martí) REF: Santiago Batlle		Addiccions CAS/IC/UDH (Hospital del Mar) REF: Mònica Astals			Àrees de FORMACIÓ ESPECÍFICA			RH Neuropsi (CAEM) REF: Maribel Martínez		
Any 2020											
Gener	Febrer	Marc	Abril	Maig	Juny	Juliol	Agost	Setembre	Octubre	Novembre	Desembre
RH Neuropsi (CAEM) REF: Maribel Martínez	Hospital de Dia (CAEMIL) REF: África Cruz				ROTACIÓ LLIURE			Infantil (Parc Taulí) REF: Joaquim Puntí			
Any 2021											
Gener	Febrer	Marc	Abril	Maig							
Programes Especials (UDA-PRGTLP) (Hospital del Mar)					Tutoria amb entrevista personalitzada						

REF (UDA): Miquel Angel Fullana

REF (PRGTLP): Carme Sánchez

6.2. Objectius específics de les rotacions

A.2 OBJECTIUS ESPECÍFICS DE CADA ROTACIÓ (hi consten els objectius dels diferents dispositius dels 2 itineraris A i B. L'ordre seguit és el del Itinerari A)

SERVEI: UNITAT D'HOSPITALITZACIÓ PSIQUIATRIA

CENTRE: Hospital del Mar/CAEMIL

PERÍODE ROTACIÓ: 5 mesos

ANY DE RESIDÈNCIA: R1

CONEIXEMENTS:

- ✓ Atenció hospitalària i ambulatoria dels episodis psicopatològics aguts
- ✓ Coneixement de la psicopatologia
- ✓ Exploració psicopatològica i diagnòstic
- ✓ Instruments d'avaluació
- ✓ Abordatge psicoterapèutic del trastorn mental agut
- ✓ Estratègies per resoldre la situació de crisi del pacient
- ✓ Rol del psicòleg en el treball amb l'equip interdisciplinari
- ✓ Atenció familiar

HABILITATS:

- ✓ Procediments en l'exploració psicomètrica i psicodiagnòstic
- ✓ Tècniques d'intervenció psicoterapèutica individual, familiar i grupal amb pacients aguts en situació de crisi.
- ✓ Redacció d'informes clínics i psicomètrics

SERVEI: TOXICOMANIES

CENTRE: CAS BARCELONETA - HOSPITAL DEL MAR

PERÍODE ROTACIÓ: 4 mesos

ANY DE RESIDÈNCIA: R1 - R2

CONEIXEMENTS:

- ✓ Diagnòstic i classificació dels trastorns per ús de substàncies
- ✓ Diagnòstic dual en drogodependències
- ✓ Instruments d'avaluació específics
- ✓ Tècniques d'intervenció psicològica individual i grupal
- ✓ Abordatge farmacològic de l'addicció: teràpies substitutives
- ✓ Xarxa i dispositius pel tractament de la problemàtica social associada

HABILITATS:

- ✓ Diagnòstic dels trastorns per ús de substàncies i la patologia dual
- ✓ Exploració psicomètrica.
- ✓ Intervenció psicoterapèutica individual i grupal d'orientació cognitiu-conductual.
- ✓ Elaboració d'informes que contemplin el diagnòstic, els trets de personalitat i orientin sobre el tractament a seguir.

SERVEI: PSIQUIATRIA – REHABILITACIÓ PSICOSOCIAL (es farà conjuntament amb RHB cognitiva)

CENTRE: CAEMIL

PERÍODE ROTACIÓ: 2 mesos

ANY DE RESIDÈNCIA: R1 - R2

CONEIXEMENTS:

- ✓ Procés de Rehabilitació Psicosocial de les persones amb Trastorn Mental Sever (TMS) i el model de Servei de Rehabilitació Comunitària en Salut Mental.
- ✓ Avaluació i diagnòstic de les disfuncions cognitives, executives, emocionals i psicosocials dels pacients amb TMS.
- ✓ Conèixer les diferents modalitats de Rehabilitació cognitiva com a tècnica que millora el funcionament cognitiu en una àmplia gamma de condicions clíniques.
- ✓ Intervencions Psicosocials orientades als pacients i a les seves famílies.
- ✓ Programes i models per a la reinserció social.
- ✓ Conèixer els mecanismes de Coordinació interns i externs, així com els protocols de derivació als dispositius de la xarxa de Salut Mental.

HABILITATS:

- ✓ Aplicació de tècniques específiques d'intervenció psicològica per a la reducció de dèficits Cognitius, emocionals i socials.
- ✓ Desenvolupar i aplicar programes d'entrenament en Habilitats Socials i de comunicació i d'afrontament a l'estrès amb l'objectiu de millorar la integració social, familiar i laboral.
- ✓ Elaboració i aplicació de Programes Psicoeducatius dirigits a potenciar i recuperar les habilitats i capacitats emocionals, socials i intel·lectuals dels pacients amb TMS.
- ✓ Elaboració i aplicació de Programes Psicoeducatius dirigits a les famílies, amb l'objectiu de millorar el coneixement del procés de la malaltia del seu familiar, cooperar amb el tractament, per contribuir a reduir la càrrega emocional i augmentar la possibilitat de relacions afectives i de recolzament.
- ✓ Maneig i aplicació de la Teràpia Integrada de l'Esquizofrènia (IPT).
- ✓ Saber interpretar els resultats dels tests neuropsicològics aplicats als pacients amb TMS.

SERVEI: PSIQUIATRIA – REHABILITACIÓ COGNITIVA– EAIA - (es farà conjuntament amb RHB cognitiva)

CENTRE: CAEMIL

PERÍODE ROTACIÓ: 2 mesos

ANY DE RESIDÈNCIA: R1 - R2

CONEIXEMENTS:

- ✓ Conèixer l'anamnesi bàsica a realitzar davant la sospita de deteriorament cognitiu.
- ✓ Conèixer l'exploració neuropsicològica del pacient amb deteriorament cognitiu i la seva utilitat en el diagnòstic, diagnòstic diferencial i control evolutiu.
- ✓ Identificar, descriure i quantificar els dèficits cognitius i les alteracions conductuals que es deriven de les lesions i disfuncions cerebrals.
- ✓ Identificar les necessitats de rehabilitació neuropsicològica dels pacients amb afectació cerebral.
- ✓ Conèixer la dinàmica dels grups de formació i de suport emocional dels cuidadors de pacients amb demència.

HABILITATS:

- ✓ Recollida d'informació i confecció de la història clínica neuropsicològica, selecció de les proves i les tècniques de mesura adequades, l'administració i la seva interpretació.
- ✓ Delimitació i quantificació de les funcions alterades i preservades i contribució al diagnòstic diferencial: demència versus deteriorament normal en l'envelliment o depressió.
- ✓ Intervenció terapèutica amb l'objectiu d'optimitzar la recuperació de les funcions cognitives afectades així com facilitar estratègies que permetin compensar els dèficits.
- ✓ Avaluació i abordatge psicològic del cuidador principal del pacient amb demència i la seva utilitat per disminuir la sobrecàrrega emocional, augmentar els coneixements de la malaltia i millorar el maneig del pacient.
- ✓ Maneig de les diferents modalitats d'estimulació cognitiva amb l'objectiu de mantenir l'autonomia del pacient el màxim de temps possible. Tallers de psicoestimulació, Programa psicoestimulatiu del Hospital del Dia.

SERVEI: AREES FORMACIO ESPECIFICA

CENTRE: A ESCOLLIR

PERÍODE ROTACIÓ: 4 mesos

ANY DE RESIDÈNCIA: R2

CONEIXEMENTS:

- ✓ Pendent de definir quan s'esculli la rotació específica.

HABILITATS:

- ✓ Pendent de definir quan s'esculli la rotació específica.

SERVEI: CENTRE DE SALUT MENTAL ADULTS – CSMA (+ PRIMÀRIA ABS)

CENTRE: SANT MARTÍ NORD / SANT MARTÍ SUD

PERÍODE ROTACIÓ: 15 mesos

ANY DE RESIDÈNCIA: R2-R3

CONEIXEMENTS:

- ✓ Classificació diagnòstica DSM-IV-R i CIE-10
- ✓ Exploració psicopatològica i aproximació als instruments d'avaluació
- ✓ Detectar les diferències de l'abordatge dels trastorns mentals en la primària respecte la intervenció en la unitat d'aguts
- ✓ Diagnòstic, valoració i protocol d'intervenció individual, familiar i/o grupal ajustat a la problemàtica del pacient. Aprendre a transformar les queixes en objectius d'intervenció
- ✓ Diferenciar el patiment/malestar psicològic de la presència de trastorn mental evitant la iatrogènia.
- ✓ Conèixer el protocol d'intervenció del trastorn mental sever (TMS) i el seu abordatge ambulatori.
- ✓ Maneig dels models d'intervenció grupal psicoeducatius i terapèutics
- ✓ Conèixer les funcions dels diferents professionals que integren el CSMA
- ✓ Conèixer la xarxa assistencial del districte i facilitar l'ús adequat dels recursos socials comunitaris per part dels pacients.

HABILITATS:

- ✓ Avaluar, planificar i aplicar el pla terapèutic segons el diagnòstic i la individualitat del pacient.
- ✓ Maneig de les habilitats de l'entrevista: escolta activa, acompanyament i guia i promoció de narratives alternatives
- ✓ Pràctica de les tècniques d'intervenció grupal
- ✓ Elaboració d'informes clínics i de derivació que contemplin l'orientació diagnòstica i l'evolució del pacient segons el pla terapèutic dissenyat.
- ✓ Treball en equip: coordinació i col·laboració amb altres professionals del centre així com els dispositius assistencials del districte.

SERVEI: PRIMÀRIA ABS

CENTRE: ABS

PERÍODE ROTACIÓ: 15 mesos

ANY DE RESIDÈNCIA: R2-R3

CONEIXEMENTS:

- ✓ Conèixer els aspectes bàsiques de l'organització de l'organització, funcionament i gestió dels Centres d'Atenció de Salut.
- ✓ Conèixer els criteris d'interconsulta i derivació al nivell especialitzat i especialment als dispositius de Salut Mental. Interconsulta i derivació a altres recursos i professionals socials i sanitaris.

- ✓ Adquirir coneixements sobre les psicopatologies més prevalents en Atenció Primària, i sobre el diagnòstic diferencial.
- ✓ Adquirir coneixements sobre els trastorns somàtics associats a la patologia mental.
- ✓ Adquirir coneixements sobre diferents tipus d'intervenció psicològica en l'àmbit d'Atenció Primària.

HABILITATS:

- ✓ Participar en el funcionament dels equips multidisciplinars d'Atenció Primària.
- ✓ Adquirir experiència en programació, organització i planificació de l'activitat assistencial de Psicologia Clínica en Atenció Primària
- ✓ Participar en les coordinacions amb Atenció Primària col.laborant en la valoració conjunta i derivació de casos, així com en la formació dels professionals de Primària en temes relacionats amb la Psicologia Clínica.
- ✓ Adquirir experiència en la realització de primeres visites de pacients derivats pels metges d'Atenció Primària, orientació terapèutica, i gestió del cas.
- ✓ Conèixer i aplicar criteris d'indicació terapèutica en base a les Guies de Pràctica Clínica, el judici clínic personal, i els recursos disponibles en el territori.
- ✓ Adquirir experiència en intervencions terapèutiques breus, i tècniques de consell i assessorament.
- ✓ Portar a terme protocols i tècniques d'intervenció grupal en poblacions clíniques heterogènies.

SERVEI: PSIQUIATRIA –Infantil i Juvenil

CENTRE: HOSPITAL PARC TAULI Sabadell

PERÍODE ROTACIÓ: 4 mesos

ANY DE RESIDÈNCIA: R3

CONEIXEMENTS:

- ✓ Conèixer la psicopatologia, adquirir coneixements i habilitats per a dissenyar i aplicar intervencions psicoterapèutiques en població infantil i adolescent
- ✓ Conèixer els aspectes jurídic-legals de la pràctica clínica amb menors de 18 anys
- ✓ Conèixer el desenvolupament evolutiu normal i saber detectar les variacions de la normalitat
- ✓ Conèixer els principals grups de risc psicopatològics de cada etapa evolutiva
- ✓ Conèixer i aprendre el maneig dels instruments diagnòstics, l'avaluació psicològica i les tècniques de l'entrevista clínica en població infantil i juvenil
- ✓ Realitzar diagnòstics i redactar històries i informes clínics
- ✓ Adquirir habilitats per a oferir orientació i suport a las famílies amb menors amb problemes psicopatològics
- ✓ Participar en las coordinacions de casos amb altres serveis hospitalaris (interconsulta infanto-juvenil) i desenvolupar programes d'intervenció en menors hospitalitzats

SERVEI: CENTRE SALUT MENTAL INFANTO-JUVENIL

CENTRE: CSMIJ Sant Martí – La Mina

PERÍODE ROTACIÓ: 2 mesos

ANY DE RESIDÈNCIA: R3

CONEIXEMENTS:

- ✓ Aprofundir en els coneixements de Psicologia Evolutiva.
- ✓ Saber realitzar entrevistes clíniques en Psicopatologia Infantil
- ✓ Reconèixer i diagnosticar les patologies més específiques de psiquiatria infantil: trastorn por dèficit d'atenció amb hiperactivitat, trastorns generalitzats del desenvolupament, trastorns de la conducta alimentaria, i d'altres trastorns (depressió, trastorns d'ansietat) en població menor de 18 anys.
- ✓ Adquirir coneixements i habilitats envers els aspectes relacionats amb l'exploració, avaluació i el diagnòstic en la infància i adolescència.
- ✓ Saber reconèixer i diagnosticar les patologies més específiques de psiquiatria general en el decurs de la infància o l'adolescència: esquizofrènia, trastorno bipolar, etc.
- ✓ Criteris diagnòstics CIM 10 MIA (Classificació multiaxial per a la Infància i l'adolescència)
- ✓ Aprenentatge en les tècniques d'avaluació psicomètrica pròpies d'aquestes etapes del desenvolupament i la realització dels informes corresponents.
- ✓ Identificar i avaluar els perfils neuropsicològics associats als trastorns psicopatològics més prevalent en la infància i adolescència.
- ✓ Coneixements bàsics dels tractaments farmacològics en Psiquiatria Infantil (protocol farmacològic)
- ✓ Coneixements de les intervencions psicoterapèutiques pròpies de cadascuna de les patologies, amb les especificitats pròpies de l'etapa infantil i adolescent.
- ✓ Intervenció Psicoeducativa i Psicoterapèutica en pares de pacients.
- ✓ Conèixer els recursos que treballen de manera interdisciplinària en Psiquiatria Infantil: ensenyament, EAP, USEE, escoles EE, serveis socials, DGAIA, pediatria, CDIAP.

HABILITATS:

- ✓ Realització anamnesi clínica en la infància
- ✓ Exploració psicomètrica i diagnòstic infanto-juvenil
- ✓ Realitzar devolucions diagnòstiques a pares i nens
- ✓ Realitzar psicoeducació als pares
- ✓ Realitzar psicoeducació als nens
- ✓ Tractament psicoterapèutic individual i grupal
- ✓ Protocol d'intervenció terapèutica en els trastorns d'alimentació
- ✓ Elaboració d'informes que contemplin el diagnòstic, tractament terapèutic i derivació, si s'escau.
- ✓ Contenció i suport a les famílies
- ✓ Col·laboració en el disseny de plans terapèutics
- ✓ Seguiment de pacients sota supervisió

SERVEI: HOSPITAL DE DIA EN SALUT MENTAL

CENTRE: CAEMIL

PERÍODE ROTACIÓ: 4 mesos

ANY DE RESIDÈNCIA: R4

CONEIXEMENTS:

- ✓ Coneixement del programa general de l'Hospital de Dia.
- ✓ Domini de la psicopatologia.
- ✓ Instruments d'avaluació i psicodiagnòstic.
- ✓ Tractaments Psicoterapèutics individuals i grupals.

HABILITATS:

- ✓ Realització de la història clínica protocolitzada del HDA i avaluació clínica.
- ✓ Participació en l'elaboració del Pla Terapèutic Individualitzat (PTI).
- ✓ Seguiment individual i familiar del pacient del programa general de HDA.
- ✓ Familiarització, administració i interpretació de la bateria psicomètrica informatitzada.
- ✓ Participació en les activitats psicoterapèutiques grupals.
- ✓ Adquisició d'habilitats psicoterapèutiques en intervencions de tipus individual, grupal i familiar.
- ✓ Adquisició d'habilitats pel maneig del treball en equip.
- ✓ Coordinació amb altres dispositius de la xarxa de Salut Mental i assistència a les reunions de circuit.
- ✓ Adquisició d'habilitats per proposar un projecte de reinserció a recursos comunitaris i/o laborals.

SERVEI: HOSPITAL DE DIA EN SALUT MENTAL

CENTRE: FORUM

PERÍODE ROTACIÓ: 4 mesos

ANY DE RESIDÈNCIA: R4

CONEIXEMENTS:

HABILITATS:

- ✓

SERVEI: PSIQUIATRIA - UNITAT D'ANSIETAT- UTLP

CENTRE: HOSPITAL DEL MAR

PERÍODE ROTACIÓ: 5 mesos

ANY DE RESIDÈNCIA: R4

CONEIXEMENTS:

- ✓ Orientació i tractament específic dels trastorns d'ansietat en població major de 18 anys

HABILITATS:

- ✓ Diagnòstic i exploració psicopatològica en els trastorns d'ansietat
- ✓ Protocol d'intervenció i teràpia cognitivo-conductual en els trastorns d'ansietat

- ✓ Elaboració d'informes que contemplin el diagnòstic, l'exploració i el tractament a seguir

SERVEI: ROTACIÓ LLIURE

CENTRE:

PERÍODE ROTACIÓ: 3 mesos

ANY DE RESIDÈNCIA: R4

CONEIXEMENTS:

- ✓ Pendent de definir quan s'esculli la rotació lliure.

HABILITATS:

- ✓ Pendent de definir quan s'esculli la rotació lliure.

6.4. Criteris d'avaluació dels residents

L'avaluació dels especialistes en formació constitueix una eina imprescindible per tal de monitoritzar l'aprenentatge i alhora garantir l'assoliment dels coneixements i habilitats propis de cada especialitat. En l'àmbit dels hospitals del Parc de Salut Mar, des de 1998 es va optar per emprar els [models genèrics d'avaluació facilitats pel Ministerio de Sanidad y Consumo](#): les anomenades fitxa 1 (avaluació d'una rotació específica) i la fitxa 2 (avaluació anual). Quant a l'avaluació d'una rotació concreta, a la fitxa 1 hi ha uns ítems dins l'apartat de Coneixements i Habilitats i uns altres ítems dins l'apartat Actituds. En relació als coneixements i habilitats, cal avaluar específicament el nivell de coneixements teòrics assolits, el nivell d'habilitats adquirides, l'habilitat en l'enfocament diagnòstic, la capacitat per prendre decisions i la utilització racional de recursos.

Aquest document s'ha elaborat recollint en cada cas el que consta a la Guia de Formació d'Especialistes, adaptant-lo a la situació concreta de l'Hospital i del Servei, amb l'acord del director de l'INAD i del tutor del resident i d'acord amb el director de l'INAD i el tutor del Servei Receptor (aquell on fa la rotació el resident en el període avaluat). Quant l'apartat de la fitxa 1, dedicat a les actituds, s'especifica la motivació, la dedicació, la iniciativa, la puntualitat, el nivell de responsabilitat, les relacions amb el pacient i la família i les relacions amb l'equip de treball.

En relació a la fitxa 2 (avaluació anual), a més de ser un sumatori de l'avaluació continguda en les fitxes 1, cal fer esment de les activitats complementàries de tipus formatiu: sobretot les que tenen un major impacte positiu en la formació del resident com a especialista i valorant-ho també aquí en funció de l'any de l'especialitat.

Quant a l'[informe de l'INAD](#), és aconsellable fer-lo constar, especialment a partir del període en què el resident ja està integrat en aquest Servei. Es pot admetre la manca d'aquesta avaluació durant els períodes inicials de l'especialitat, ja que el director de l'INAD gairebé no coneix el PIR.

6.5. Revisió de les qualificacions

D'acord amb el Real Decreto 1146/2006 de 6 d'octubre, pel qual es regula la relació laboral especial de residència per a la formació d'especialistes en Ciències de la Salut, els procediments de revisió de les qualificacions són:

- ✓ **Revisió d'avaluació anual negativa.** Dins els 10 dies següents a la publicació de l'avaluació, el MIR podrà sol·licitar per escrit la revisió a la Comissió de Docència, que, prèvia citació de l'interessat, es reunirà dins dels quinze dies posteriors a la recepció de la sol·licitud.

En el cas que la Comissió acordi una avaluació positiva, es procedirà a la seva publicació en el termini de cinc dies des de la revisió. Si l'acord consistís a mantenir l'avaluació negativa, en el mateix termini la Comissió ho notificarà al resident, mitjançant resolució motivada i al gerent del centre per tal que es procedeixi a l'extinció de la relació laboral.

- ✓ **Revisió d'avaluació final negativa.** En aquest cas l'interessat podrà sol·licitar la revisió a la *Comisión Nacional de la Especialidad* corresponent. Correspon al resident sol·licitar-ho per mitjà d'un escrit adreçat a la *Subdirección General de Ordenación Profesional del Ministerio de Sanidad y Consumo*, en el termini de 10 dies des que es publiqui l'avaluació definitiva. La *Comisión* fixarà la data de la prova dins els 30 dies posteriors a la recepció de la sol·licitud, i la qualificació es decidirà per majoria absoluta. Si es mantingués l'avaluació negativa, l'interessat tindrà dret a una prova extraordinària davant la *Comisión*, entre els 6 mesos com a mínim i un any com a màxim, a comptar des de la prova anterior. La *Comisión* notificarà a l'interessat la data amb un mes d'anticipació. La qualificació es decidirà també per majoria absoluta i serà definitiva.
- ✓ **Revisió de la qualificació de l'avaluació final positiva.** Si l'interessat considera que la qualificació li és desfavorable, tindrà dret a realitzar una prova davant la *Comisión Nacional* de la especialitat corresponent, amb la finalitat de millorar la qualificació. El procediment serà idèntic al descrit en el cas de revisió d'avaluació final negativa, però la decisió de la *Comisión* serà en aquest cas definitiva, sense possibilitat de prova extraordinària.

7. Aspectes generals:

7.1. Horari

Jornada partida del 24 de setembre al 22 de juny:

- ✓ Dilluns a dijous de 8h a 17h.
- ✓ Divendres de 8h a 15h.

Horari intensiu del 23 juny al 23 setembre:

- ✓ Dilluns a dijous 8h a 15h.
- ✓ Divendres de 8h a 14h.

7.2. Dies lliure disposició (LD)/vacances

- ✓ 5 dies de LD a l'any
- ✓ 2 dies de vacances al Nadal i 2 per Setmana Santa
- ✓ 22 dies laborables de vacances a l'estiu

Trobareu més informació en el Conveni General del Parc de Salut Mar Barcelona que rebreu al iniciar la residència

7.3. Servei de Psiquiatria i Toxicomanies de l'Hospital del Mar

Secretària Psiquiatria: Sra. Rosa Jiménez

Despatxos i secretaria de Psiquiatria i Toxicomanies: Situats a l'altell de Psiquiatria. Entre les unitats UH-05/UH-07. Al final del passadís central de l'hospital

- ✓ **Telèfons:** 93 248 31 75/93 248 34 95
- ✓ **FAX:** 93 248 34 45
- ✓ **Adreça:** Passeig Marítim, 25-29. 08003. Barcelona

7.4. Centres Assistencials Dr. Emili Mira i López (CAEMIL)

Secretària Psiquiatria: Sra. Carmen España

Despatxos i secretaria ubicats a la planta baixa del pavelló Central

- ✓ **Telèfons:** 93 462 89 25
- ✓ **FAX:** 93 462 89 00
- ✓ **Adreça:** Prat de la Riba, 171 08921 Sta. Coloma de Gramenet. Barcelona

8. Bibliografia recomanada:

8.1. Psiquiatria General

- ✓ Ey, Henry y cols. Tratado de Psiquiatría. Masson. 2002.
- ✓ Gelder, MG., López-Ibor, JJ., Andreasen, N. Tratado de Psiquiatría. Ed. Stm editores. 2003.
- ✓ Kandel, E. Principios de Neurociencia Ed. Mc Graw Hill. 2001.
- ✓ Hales RE., Yudofsky SC., Talbott JA. Tratado de psiquiatría clínica. 4ª Ed. Ed. Masson. 2004.
- ✓ Kaplan HI., Sadock BJ. Sinopsis de psiquiatría. 8ª Ed. Ed. Panamericana. 2005.
- ✓ Kaplan HI., Sadock BJ Tratado de psiquiatría –VI. 6ª Ed. Ed Inter-Médica. 1997.
- ✓ Vallejo Ruiloba J. Introducción a la psicopatología y la psiquiatría. 6ª Ed. Masson. 2006.
- ✓ Vallejo Ruiloba, J., Leal, C. Tratado de psiquiatría. Ars Medica. 2005.
- ✓ Vallejo J. Introducción a la Psicopatología y Psiquiatría (5a ed). Masson, Barcelona 2002.
- ✓ Soler-Insa PA y Gascón Barrachina J. Recomendaciones Terapéuticas Básicas en los Trastornos Mentales. 2005.
- ✓ Fernández-Ballesteros R. Introducción a la evaluación psicológica (2 tomos). Pirámide, Madrid 1992.
- ✓ Thrull T y Phares E. Psicología clínica. Thompson Learning, New York. 2003.

10.2. Bibliografía Específica

10.2.1. *Relació metge pacient, entrevista clínica y tècniques d'entrevista*

- ✓ Mackinnon RA. Psiquiatría clínica aplicada. Ed. Interamericana. 1973.
- ✓ Othmer. La entrevista clínica. DSM-IV. Ed. Masson. 1996.

10.2.2. *Psicopatologia General i Clínica*

- ✓ Cabaleiro Goas, M. Temas psiquiátricos. Algunas cuestiones psicopatológicas. El Paz Monalvo. 1966.
- ✓ Castilla del Pino, C. Introducción a la psiquiatría y a la psicopatología. Tomo I. 4ª Ed. Alianza. 1993.
- ✓ Jaspers, K. Psicopatología General. Fondo de Cultura Económica. 1993.
- ✓ Hamilton M. Psicopatología clínica de Fish. Ed. Interamericana. 1986.
- ✓ Lopez Sánchez, JM., Higuera Aranda, Jiménez Linares. Compendio de psicopatología. Ed. Círculo de estudios psicopatológicos. 1980.
- ✓ Psicopatología descriptiva: nuevas tendencias Editores R. Luque, L.M. Villagrán Madrid. Trotta, 2000.
- ✓ Schafferter. Ch. Introducción a la Psicopatología general. Ed. Morata. 1979.
- ✓ Schneider, K. Psicopatología clínica. Fundación Archivos de Neurobiología. 1997.

10.2.3. *Psiquiatria clínica*

10.2.3.1 *Esquizofrènia i altres Psicosis*

- ✓ Barcia, D. Psicosis cicloides. Triacastela. 1998.
- ✓ Colodrón, A. Las esquizofrenias. S. XXI. 1990.
- ✓ Colodrón, A. La condición esquizofrénica. Fundación Archivos de Neurobiología. 2002.
- ✓ Conrad, K La esquizofrenia incipiente. Triacastela. 1997.
- ✓ Huber, G (ed.) Esquizofrenia y ciclotimia. Resultados y problemas. Morata. 1972.
- ✓ Frith, Ch: La esquizofrenia, un enfoque neuropsicológico cognitivo. Ariel. 1995.

- ✓ Roca Bennasar, M. et al Trastornos psicóticos. Ars Medica, 2007.
- ✓ Schizophrenia. Hirsch, S & Weinberger, D (eds), Masschussets-Oxford-Victoria, Blackwell, 2003.

10.2.3.2 Trastorns de l'estat d'ànim

- ✓ Castilla del Pino, C. Un estudio sobre la depresión. Península. 2002.
- ✓ Glatzel, J. Depresiones endógenas. Doyma. 1995.
- ✓ Goodwin and Jameson. Manic–depressive illness. OUP. 1990.
- ✓ Vieta, E., et al. Trastornos bipolares: avances clínicos y terapéuticos. *Panamericana*. 2001.

10.2.3.3 Ansietat

- ✓ Wells, A. (1997). Cognitive therapy of anxiety disorders. Wiley.
- ✓ Craske, M. G. & Barlow, D.H. (2006). Mastery of your anxiety and panic: Therapist guide (4th ed.), New York, NY: Oxford University Press.
- ✓ Barlow, D.H., & Craske, M. G. (2006). Mastery of your anxiety and panic: Client workbook (4th ed.), New York, NY: Oxford University Press.
- ✓ Rapee, RM. (1998). Overcoming Shyness and Social Phobia: A Step-by-Step Guide (Clinical Application of Evidence-Based Psychotherapy), Jason Aronson.

10.2.3.4 Trastorns delirants

- ✓ Berrios, GE, Fuentenebro de Diego, F. El delirio. Historia, clínica, metateoría. Trotta. 1996.
- ✓ Castilla del Pino, C. El delirio, un error necesario. Nobel. 1998.
- ✓ Ey, H. Estudio sobre los delirios. Triacastela. 1998.

10.2.3.5. Psiquiatria i medicina:

- ✓ Cassem, NH. Cast. Psiquiatría de enlace en el H. general. Díaz de Santos. 1994.
- ✓ Lishman, A. Organic Psychiatry. Blackwell. 1998.
- ✓ Massachussets General Hospital Handbook of General Hospital Psychiatry. Mosby, 1997.

10.2.3.6 Patologia dual

- ✓ Casas Brugué M., Collazos Sánchez F., Ramos-Quiroga JA., Roncero Alonso C. Psicofarmacología de las drogodependencias. Ed. Fundación Promedic. 2002.
- ✓ Daley, DC, Zuckoff, A. Cómo mejorar el cumplimiento terapéutico en la patología dual y pacientes drogodependientes. Glosa. 2004.
- ✓ Denison, SJ. Handbook of the dually diagnosed patient: psychiatric and substance use disorders. Lippincott Williams–Wilkins. 2003.
- ✓ Fernández Miranda JJ., Gutiérrez Cienfuegos E., Marina González PA. Actuaciones clínicas en los trastornos adictivos. Ed. Aula Médica. 2002.
- ✓ Fundación Española de Psiquiatría y Salud mental. Consenso de la SEP sobre Patología Dual. 2004.
- ✓ Iraurgi Castillo I., González Saiz F. Instrumentos de evaluación en drogodependencias. Ed. Aula Médica. 2002.
- ✓ Miller, W., Rollnick, S. La entrevista motivacional: preparar para el cambio de conductas adictivas. Paidós. 1999
- ✓ Mueser KT, Noordsy DL, Drake RE, Fox L. Integrated treatment for dual disorders: A guide to effective practice. Guilford Press. 2003.
- ✓ Roberts LJ., Shaner A, Eckman TA. Cómo superar las adicciones. Fundació Seny. 2001.

- ✓ Rubio G., López-Muñoz F., Alamo C., Santo-Domingo J. Trastornos psiquiátricos y abuso de sustancias. Ed. Panamericana. 2002.
- ✓ Rubio, G., Zarco, J. Paciente alcohólico y pacientes dependientes de otras drogas. Entheos. 2005.
- ✓ SEP. Consenso de la SEP sobre diagnóstico y tratamiento del alcoholismo y otras adicciones. Octubre de 2003.
- ✓ SET. Manual SET de alcoholismo. Ed. Panamericana. 2003.
- ✓ SET. Tratado SET de los trastornos adictivos Madrid: Panamericana, 2006.

10.2.3.7 *Psiquiatría infantil*

- ✓ Delval, J. El desarrollo humano. 6ª ed. Siglo XXI. 2004.
- ✓ Graham, Ph. Child Psychiatry: a developmental approach. Oxford. 1986.
- ✓ Tratado de psiquiatría de la infancia y la adolescencia Editores J.M. Wiener, Mk Ducan. Barcelona: Masson, 2006.

10.2.3.8 *Psicofarmacología i altres teràpies biològiques*

- ✓ Azanza, JR. Guía práctica de farmacología del sistema nervioso central. Pfizer Neurociencias. 2004.
- ✓ Bazire, S. Psychotropic drug directory 2003/4. Fivepin Publishing. 2003.
- ✓ CAEM. Comissió de Farmacoterapèutica. Protocolos.
- ✓ Rojo. Vallejo. Terapia electroconvulsiva. Masson. 1994.
- ✓ Salazar, M., Peralta, C., Tratado de psicofarmacología. Panamericana. 2005.
- ✓ Schatzberg, AF., Nemeroff, CH., The American Psychiatric Textbook of Psychopharmacology. 3rd Ed. Ed. American Psychiatric Publishing. 2004.
- ✓ Stahl. Psicofarmacología esencial. Ed. Ariel. 2003.

10.2.3.9 *Psicoteràpies*

Dinàmica

- ✓ Beitman, B. Psicoterapia: Programa de formación. Ed. Masson. 2000.
- ✓ Coderch, J. Teoría y técnica de la psicoterapia psicoanalítica. Herder. 1990.
- ✓ Haley, J. Aprender y enseñar terapia. Ed. Amorrortu. 1997.
- ✓ Levenson, H. Desclée De Brouwer Guía práctica para una terapia de tiempo limitado. Bilbao. 1997.

Familiar

- ✓ Bowen, M. De la familia al individuo. Ed. Paidós. 1991.
- ✓ Minuchin, S. El arte de la terapia familiar. Ed. Paidós. 1998.
- ✓ Selvini-Palazzoli, M. y otros. Los juegos psicóticos en la familia. Ed. Paidós. 1990.
- ✓ Fogarty, T., Guerin, PH. Triangulos relacionales. Ed. Amorrortu. 2002.

Grupal

- ✓ Kaplan, HI, Sadock, BJ Terapia de grupo. 3ª Ed. Edición. Panamericana. 1996.
- ✓ Yalom, I. Teoría y práctica de la psicoterapia de grupo. FCE, 1975.

Interpersonal

- ✓ Klerman et al. Interpersonal Therapy of Depression. Basic Books, 1984.
- ✓ Yalom, I. Teoría y práctica de la psicoterapia de grupo. México, FCE, 1975.

Trastorns de Personalitat

- ✓ Beck A. Terapia cognitiva de los trastornos de personalidad. 2ª ed. Ed. Paidós. 2005.
- ✓ García Badaracco, J. Comunidad terapéutica psicoanalítica de estructura multifamiliar. Tecnipublicaciones. 1990.
- ✓ Gunderson, J., Gabbard, G.O. Psicoterapia de los trastornos de la personalidad Barcelona. Ars Medica, 2002.
- ✓ Gutiérrez Ponce de Leon, E. El modelo de siete factores de la personalidad de Cloninger. Rev Psiquiatría Fac Med Barna 1999; 26:18-27.
- ✓ Kernberg, O. Trastornos graves de personalidad: estrategias psicoterapéuticas. Ed. El Manual Moderno. 1991.
- ✓ Kernberg, O. Desórdenes fronterizos y narcisismo patológico. Ed. Paidós. 1990.
- ✓ Linehan MM. Manual de tratamiento de los trastornos de personalidad límite. Ed. Paidós. 2003.
- ✓ Millon, T. Trastornos de personalidad. Más allá del DSM IV. Masson. 1999.
- ✓ Yeomans, FE, Clarkin, JF., Kernberg, OF. A Primer of Transference Focused Psychotherapy for the Borderline Patient. Ed. Jackson Aronson. 2002.

10.2.3.10 Hospital de Dia

- ✓ Del Olmo F, Ibáñez V. Hospitalización parcial: conceptos y tendencias asistenciales actuales. Arch Neurobiol, 1998;61(1):9-29.
- ✓ Guía de gestión del hospital de día psiquiátrico. Ministerio de Sanidad y Consumo 1999.

10.2.3.11 Rehabilitació Psicosocial

- ✓ Aldaz, JA; Vázquez, C. Esquizofrenia: Fundamentos psicológicos y psiquiátricos de la Rehabilitación. Ed. S. XXI. 1996.
- ✓ González Casas, JC., Rodríguez González, A. Rehabilitación psicosocial y apoyo comunitario de personas con enfermedad mental crónica: Programas Básicos de Intervención Comunidad de Madrid. 2002.
- ✓ Liberman, RP. Entrenamiento en Habilidades sociales para vivir de forma independiente. Módulo de prevención de recaídas.
- ✓ Liberman, RP. Entrenamiento en Habilidades sociales para vivir de forma independiente. Módulo de medicación y su control.
- ✓ Liberman, RP. Rehabilitación integral del enfermo mental crónico. Ed. Martínez Roca. 1993.
- ✓ PEPS. Programa de capacitación para pacientes esquizofrénicos. Sanofi-Synthelabo.
- ✓ Prelapse. Mejorando la calidad de vida en Esquizofrenia.
- ✓ Rebolledo, S., Lobato, Mª J. Psicoeducación de personas vulnerables a la esquizofrenia Fundació Camí Nou, 1998.
- ✓ Roder, V. Terapia integrada de la esquizofrenia. Ed. Ariel. 1996.
- ✓ Rodríguez, A. Rehabilitación Psicosocial de personas con Trastorno Mental Crónico. Ed. Pirámide. 1997.

10.2.3.12 Urgències

- ✓ Kaplan. Manual de psiquiatría de urgencias. Ed. Panamericana. 1996.
- ✓ Hillard JR. Manual of Clinical Emergency Psychiatry. APA. 1990.
- ✓ Hyman SE. Manual de urgencias psiquiátricas. Ed. Salvat. 1990.

10.2.3.13 *Classificació dels trastorns mentals*

- ✓ CIE-10. Trastornos mentales y del comportamiento: Criterios diagnósticos de Clasificación. Ed. Meditor. 1994.
- ✓ DSM-IV-TR. Manual diagnóstico y estadístico de los trastornos mentales. Ed. Masson. 2002.
- ✓ Frances A., First MB., Pícus HA. Guía de uso DSM-IV. Ed. Masson. 1997.

10.2.3.14 *Escala*

- ✓ Programa FAES. Cuestionarios y escalas de valoración en salud mental. Disponible en la biblioteca. [CD-Rom].
- ✓ Bobes J., Portilla MPG, Bascaran. Banco de instrumentos básicos para la práctica de la psiquiatría clínica. 4ª ed. Ed. Ars Médica. 2006.
- ✓ Esquizofrenia: BPRS, PANSS, SANS, SAPS, CDS, FBF-3.
- ✓ Depresión: Hamilton, Beck.
- ✓ Ansiedad: Hamilton.
- ✓ Suicidio: SAD persons.
- ✓ Demencia: Minimental state.
- ✓ Bipolar: Escala de manía de Young.
- ✓ TOC: Y-Bocks, Escala de Yale-Brown.
- ✓ Funcionamiento psicosocial: EEAG.
- ✓ Personalidad: TCI, M-Mule.
- ✓ Psicopatología general : SCL-90.

10.2.3.15 *Metodología científica*

- ✓ Argimón, JM. Métodos de investigación clínica y epidemiológica. 4ª Elsevier. 2004.
- ✓ Carrasco de la Peña, JL El método estadístico en la investigación médica. Ed. Ciencia 3. 1995.
- ✓ CAEM Comissió d'Investigació. Pautes per realitzar un treball de recerca. 2008.
- ✓ Estándares éticos y científicos en la investigación. Fundació Víctor Grífols i Lucas, 2000.
- ✓ Psiquiatría legal (responsabilidad profesional, informes, autorización y orden judicial, consentimiento informado...) Carrasco, J. Manual de Psiquiatría legal y forense. Ed. La Ley-Actualidad. 2003.
- ✓ Confidencialidad en la práctica psiquiátrica: guía breve. Ed. Asociación Española de Derecho Farmacéutico. 2002.
- ✓ Sánchez, J. Consentimiento informado y psiquiatría. Guía práctica. Ed. MAFRE/1998.

10.2.3.16 *Història de la Psiquiatría*

- ✓ Berrios, GE. A History of Mental Symptoms. Cambridge, CUP, 1996.
- ✓ Berrios, GE, Porter, R. A History of Clinical Psychiatry. Athlone. 1995.
- ✓ Dörner, K Ciudadanos y locos. Una historia social de la psiquiatría. Taurus. 1974.
- ✓ Lantéri- Laura, G. Ensayo sobre los paradigmas en psiquiatría. Madrid, Triacastela. 2000.
- ✓ López-Piñero, JM. Los orígenes históricos del concepto de neurosis. Madrid, Alianza, 1985.
- ✓ Porter, Breve historia de la locura. Turner-FCE. 2003.

10.2.3.17 *Diccionaris*

- ✓ Diccionari Oxford de la mente. Madrid, Alianza 1995.
- ✓ Glatzel, J. Diccionario de psiquiatría. Barcelona, Herder.
- ✓ Lapanche J. Pontalis JB. Diccionario de psicoanálisis. Labor 1981.

10.3. Revistes recomanades

- ✓ ACTAS DE PSIQUIATRÍA
- ✓ ADDICTION
- ✓ AMERICAN JOURNAL OF PSYCHIATRY
- ✓ ANNUAL REVIEW OF PSYCHOLOGY
- ✓ ARCHIVES OF GENERAL PSYCHIATRY
- ✓ BRITISH JOURNAL OF PSYCHIATRY
- ✓ BIOLOGICAL PSYCHIATRY
- ✓ DRUG AND ALCOHOL DEPENDENCE
- ✓ EUROPEAN ADDICTION RESEARCH
- ✓ PSYCHOSOMATICS
- ✓ PSYCHOLOGICAL MEDICINE
- ✓ BEHAVIOUR RESEARCH AND THERAPY
- ✓ JOURNAL OF CONSULTING AND CLINICAL PSYCHOLOGY
- ✓ JOURNAL OF PERSONALITY DISORDERS
- ✓ CLINICAL PSYCHOLOGY REVIEW

10.4. Altra bibliografia recomanada

- ✓ VALLEJO J. Introducción a la Psicopatología y Psiquiatría (5a ed). Masson, Barcelona 2002.
- ✓ SOLER-INSA PA y GASCÓN BARRACHINA J. Recomendaciones Terapéuticas Básicas en los Trastornos Mentales. 2005.
- ✓ FERNÁNDEZ-BALLESTEROS R. Introducción a la evaluación psicológica (2 tomos). Pirámide, Madrid 1992.
- ✓ THRULL T y PHARES E. Psicología clínica. Thompson Learning, New York 2003.

10.5. Pàgines web d'interès

- ✓ AMERICAN PSYCHIATRIC ASSOCIATION <http://www.psych.org>
- ✓ Asociación Española de Neuropsiquiatría <http://www.pulso.com/aen>
- ✓ PSIQUIATRIA.COM <http://www.psiquiatria.com>
- ✓ Sociedad Española de Psiquiatría
- ✓ <http://www.sepsiquiatria.org/sepsiquiatria/index.html>
- ✓ Sociedad Española de psiquiatría legal <http://www.psiquiatrialegal.org>
- ✓ Metodología de la investigación <http://www.fisterra.com>

9. Annexes:

9.1. Fitxa 1 i Fitxa 2

9.2. Fitxa avaluació tutors i serveis

9.3. Llibre curricular del resident

MINISTERIO DE EDUCACION Y CULTURA
MINISTERIO DE SANIDAD Y CONSUMO

FICHA 1

EVALUACIÓN ROTACIÓN

APELLIDOS Y NOMBRE:

NACIONALIDAD:

CENTRO :PARC SALUT MAR TITULACIÓN: PIR

AÑO RESIDENCIA:

TUTOR:

DNI/PASAPORTE

ESPECIALIDAD: PSICOLOGIA CLINICA

ROTACIÓN

CONTENIDO:

UNIDAD:

JEFE DE LA UNIDAD ASISTENCIAL:

DURACIÓN: DE

CENTRO: HOSPITAL DEL MAR

A

EVALUACIÓN CONTINUADA

A.- CONOCIMIENTOS Y HABILIDADES,
NIVEL DE CONOCIMIENTOS TEÓRICOS ADQUIRIDOS
NIVEL DE HABILIDADES ADQUIRIDAS
HABILIDAD EN EL ENFOQUE DIAGNÓSTICO
CAPACIDAD PARA TOMAR DECISIONES
UTILIZACIÓN RACIONAL DE RECURSOS

CALIFICACION (1)

MEDIA (A)

B.- ACTITUDES

MOTIVACIÓN
DEDICACIÓN
INICIATIVA
PUNTUALIDAD/ASISTENCIA
NIVEL DE RESPONSABILIDAD
RELACIONES PACIENTE/FAMILIA
RELACIONES EQUIPO DE TRABAJO

CALIFICACION (1)

MEDIA (B)

CALIFICACIÓN EVALUACIÓN CONTINUADA

(70% A + 30% B)

CALIFICACIÓN (1) CAUSA E.NEG(3)

CALIFICACIÓN (1) CAUSA E.NEG(3)

CALIFICACIÓN LIBRO DEL ESPECIALISTA EN FORMACIÓN

En Barcelona a de _____ de 20

VISTO BUENO: EL JEFE DE LA UNIDAD

EL TUTOR

**MINISTERIO DE EDUCACION Y CULTURA
MINISTERIO DE SANIDAD Y CONSUMO**

FICHA 2

HOJA DE EVALUACIÓN ANUAL DEL RESIDENTE

EJERCICIO LECTIVO 2014-

APELLIDOS Y NOMBRE:

NACIONALIDAD:

DNI/PASAPORTE:

CENTRO: INAD

TITULACIÓN: PIR

ESPECIALIDAD: **PSICOLOGIA CLINICA**

AÑO RESIDENCIA:

PERMANENCIA EN EL CENTRO

VACACIONES REGLAMENTARIAS:

PERÍODOS DE BAJA:

ROTACIONES

CONTENIDO	UNIDAD	CENTRO	DURACIÓN	CALIFICACIÓN (1)	CAUSA E. NEG.(3)

ACTIVIDADES COMPLEMENTARIAS

CONTENIDO	TIPO DE ACTIVIDAD	DURACION	CALIFICACIÓN (2)	CAUSA E. NEG. (3)

INFORMES JEFES ASISTENCIALES

CALIFICACIÓN (2)	CAUSA E. NEG (3)

CALIFICACIÓN EVALUACIÓN ANUAL

MEDIA ROTACIONES + A.C (SI PROCEDE) + INF. (SI PROCEDE)

--

CAUSA DE EVALUACIÓN NEGATIVA

--

En Barcelona, EL JEFE DE ESTUDIOS

(Sello de la Institución)

FULL D'AVALUACIÓ QUE HA D'OMPLIR EL RESIDENT

Cognoms i nom: _____

Especialitat: _____ Any de residència: _____

Servei / Àrea avaluada

Servei / Àrea: _____

Centre: _____

Període (nº de mesos) _____ (juliol-desembre/201...)

Avaluació:

Capacitat docent de l'Àrea / Servei

Insuficient Suficient Bé Molt satisfactòria

Interès docent del tutor (nom del tutor: _____)

Motivació:

Passiu Poc motivador Raonablement motivador Engrescador

Accessibilitat:

Mai De vegades Quasi sempre Sempre

Comunica:

Mal comunicador Poc clar Raonable Bé

Seguiment de l'aprenentatge:

Cap seguiment Ocasional Regular Intensiu

Interès docent del facultatiu responsable (nom del facultatiu: _____)

Motivació:

Passiu Poc motivador Raonablement motivador Engrescador

Accessibilitat:

Mai De vegades Quasi sempre Sempre

Comunica:

Mal comunicador Poc clar Raonable Bé

Seguiment de l'aprenentatge:

Cap seguiment Ocasional Regular Intensiu

Valoració de les activitats docents (sessions clíniques, bibliogràfiques...)

Insuficient Suficient Bé Molt satisfactori

Compliment dels objectius en el programa de l'especialitat per l'Àrea avaluada

Insuficient Suficient Bé Molt satisfactori

COMENTARIS

Data: _____

LLIBRE CURRICULAR DEL RESIDENT

S'ADJUNTA EN ARXIU INFORMÀTIC EN EL MOMENT D'INICIAR LA FORMACIÓ