

## Què és el cànnabis?

El cànnabis es coneix popularment amb diversos noms: "costo", "haixix", "marihuana", "maria", "herba", etc. Procedeix d'una planta anomenada cànnabis sativa. És una droga depressora, és a dir, que provoca que el pensament i el sistema nerviós funcionin més lents. També pot tenir efectes al·lucinògens. Es pot consumir fumada o ingerida amb aliments.

## Quanta gent consumeix cànnabis?

Els estudis més recents indiquen que una mica menys d'un 10 % de la població adulta en consumeix habitualment. I que gairebé un 30% ho ha provat alguna vegada al llarg de la seva vida. Entre els joves aquestes proporcions són més elevades.

## Per què es consumeix?

El primer consum de cànnabis acostuma a estar induït per la curiositat. Algunes persones després el consumeixen per relaxar-se o per enfrontar-se als seus problemes. D'altres, es diverteixen amb els seus efectes, o senten que els pot ajudar a relacionar-se amb els demés.

## Quins són els seus efectes immediats?

La relaxació i la desinhibició; somnolència; augment de la gana; alteracions en la percepció dels colors, del sons o de l'espai; problemes de coordinació i en la memòria a curt termini; taquicàrdia, disminució de la pressió arterial, mareig i defalliment; irritació als ulls i dilatació de les pupil·les.

En algunes persones, fins i tot a dosis baixes, pot produir atacs de pànic que poden ser molt alarmants i desagradables per a la persona.

En dosis més altes del normal pot provocar confusió, inquietud, excitació, al·lucinacions, sensació de irrealitat o paranoia.

Els efectes duren unes dues o tres hores després d'haver fumat. Si el consum és mitjançant la ingesta, els efectes poden durar moltes més hores.

## És perillós consumir cànnabis?

L'ús regular pot provocar efectes perjudicials a llarg termini, com problemes respiratoris, pèrdua de motivació, problemes de concentració, memòria i aprenentatge, o en el funcionament hormonal. A més, pot desencadenar una malaltia mental en persones amb predisposició.

També pot provocar problemes en les relacions amb la família i persones properes, mal rendiment en la feina o fracàs escolar.

Actualment s'estan investigant alguns derivats del cànnabis que poden tenir un efecte beneficiós en algunes malalties, però l'ús d'aquestes substàncies ha d'estar sota control mèdic i és un altre context diferent al de l'ús recreatiu.

## El cànnabis és addictiu?

Si. Els consumidors habituals de cànnabis poden desenvolupar tolerància al cànnabis. Això significa que necessiten cada vegada dosis més elevades per aconseguir el mateix efecte.

També pot crear una dependència psicològica, en la qual el consum de cànnabis es converteix en un hàbit més important que d'altres activitats de la seva vida.

## Quins poden ser els símptomes d'abstinència?

Són poc freqüents i d'intensitat moderada, però a l'abandonar el consum habitual poden aparèixer problemes per dormir, irritabilitat, pèrdua de gana i pes, nerviosisme i ansietat, sudoració o molèsties a l'estómac. Normalment els símptomes duren menys d'una setmana, encara que els problemes per dormir poden prevaldre durant més temps.



## Què és la psicosis?

El terme psicosis s'utilitza per referir-se a aquells trastorns mentals on existeix una certa pèrdua de contacte amb la realitat. La psicosis sol provocar canvis en l'estat d'ànim i en la forma de pensar, donant lloc a idees anormals, el que comporta dificultats a l'hora d'entendre el que està sentint la persona afectada.

Una persona amb psicosis pot presentar símptomes com al·lucinacions (sentir veus o veure imatges que no es troben presents en la realitat), deliris (creure fermament en coses que no són certes), pensaments confusos o canvis de comportament.

## Totes les psicosis són iguals?

Existeixen diferents tipus de psicosis. En alguns casos, els símptomes poden ser passatgers i resoldre's en pocs dies. En d'altres, com en l'esquizofrènia, poden persistir durant més de sis mesos. Tot i així, existeixen tractaments que permeten millorar els símptomes, aconseguint que moltes persones arribin a recuperar-se per complet.

## El cànnabis pot provocar psicosis?

Sabem que el consum de cànnabis pot provocar una malaltia anomenada psicosis induïda per drogues, que sol tenir una durada breu. No obstant això, sabem que el consum de cànnabis duplica el risc de patir malalties mentals greus com l'esquizofrènia.

## Totes les persones tenen el mateix risc?

No. Les persones amb antecedents familiars de psicosis, o que ja han passat per un episodi són les que tenen un risc més alt. Aquestes persones haurien d'evitar el consum de cànnabis per complet.

## En aquelles persones que ja tenen una psicosis, com els afecta el consum cànnabis?

El cànnabis pot tenir efectes negatius en la recuperació, empitjorant la simptomatologia psicòtica present i fent menys efectiu el tractament, i afavorint les recaigudes.

## Què passa amb les altres drogues?

Encara que aquesta informació està dirigida a les persones que consumeixen cànnabis, no podem deixar de banda altres drogues, com l'alcohol, la cocaïna o les amfetamines. Totes elles poden tenir efectes perjudicials i poden desencadenar una psicosis.

## Què puc fer si necessito ajuda?

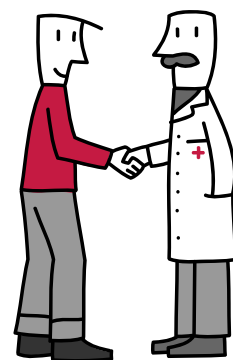
Si necessites informació, consell o ajuda per deixar de consumir pots consultar al teu metge. Existeixen centres d'atenció especialitzada on et poden remetre si és necessari.

També pots consultar informació online sobre drogues en aquesta adreça de la pàgina web del Departament de Salut de la Generalitat:

[www.gencat.cat/salut/depsalut/html/ca/salutjove/cssjdro.htm](http://www.gencat.cat/salut/depsalut/html/ca/salutjove/cssjdro.htm)

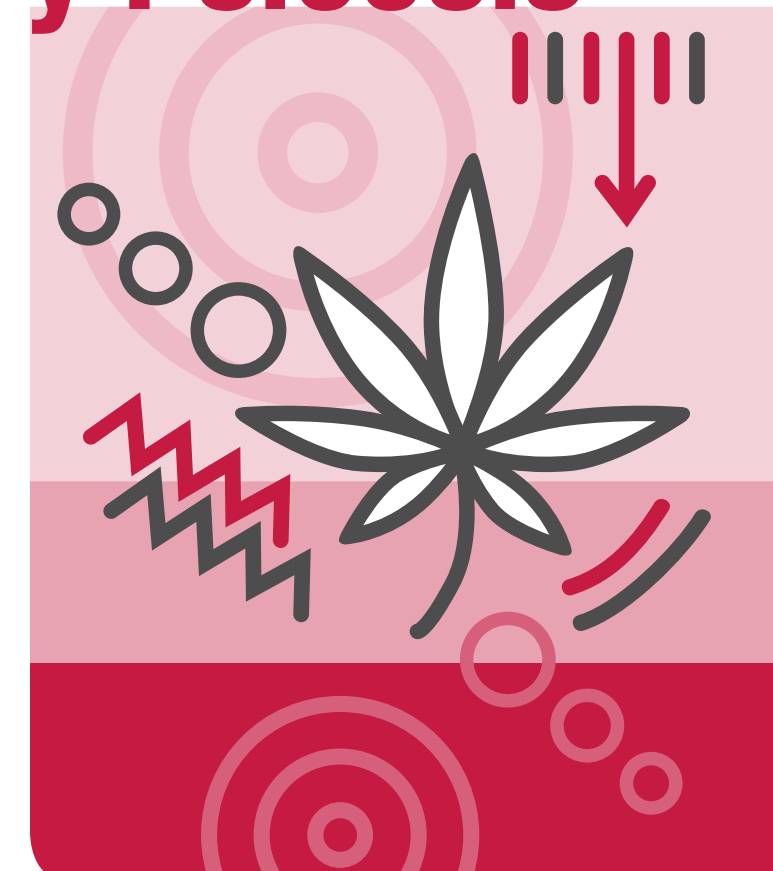
o al SOD (Servei d'Orientació sobre Drogues):

[www.aspb.cat/quefem/orientaciodrogues.htm](http://www.aspb.cat/quefem/orientaciodrogues.htm)



Folleto  
Informativo

# Cannabis y Psicosis



El grupo Estudio y Tratamiento de Episodios Psicóticos (ETEP) del INAD ofrece una atención integral a pacientes con un primer episodio psicótico, desde la aparición de los primeros síntomas hasta la fase de recuperación y vuelta a las actividades habituales. También ofrece recursos a las personas cercanas al/la paciente, facilitándoles información detallada o proponiéndoles pautas de comportamiento.



Otsuka Pharmaceutical, S.A.

[www.parcdesalutmar.cat/episodis-psicotics/index.html](http://www.parcdesalutmar.cat/episodis-psicotics/index.html)

## ¿Qué es el cannabis?

El cannabis se conoce comúnmente con diversos nombres: “costo”, “hachís”, “marihuana”, “maría”, “hierba”, etc. Procede de una planta llamada cannabis sativa. Es una droga depresora, lo que significa que provoca que el pensamiento y el sistema nervioso funcionen más lentos. También puede tener efectos alucinógenos. Se puede consumir fumada o ingerida con alimentos.

## ¿Cuánta gente consume cannabis?

Los estudios más recientes indican que algo menos de un 10 % de la población adulta lo utiliza habitualmente. Y que casi un 30% lo ha probado alguna vez en su vida. Entre los jóvenes estas proporciones son aún más altas.

## ¿Por qué se consume?

Mucha gente consume cannabis por primera vez por curiosidad. Después, algunas personas lo siguen consumiendo para relajarse o para enfrentarse a sus problemas. Otros se divierten con sus efectos, o sienten que les puede ayudar a relacionarse con los demás.

## ¿Cuáles son sus efectos inmediatos?

Relajación y desinhibición; somnolencia; aumento del apetito; alteraciones en la percepción de los colores, los sonidos o el espacio; problemas de coordinación y en la memoria a corto plazo; taquicardia, disminución en la presión arterial, mareo y desfallecimiento; enrojecimiento de los ojos y dilatación de las pupilas.

En algunas personas, incluso a dosis bajas, puede producir ataques de pánico que pueden resultar muy alarmantes y desagradables para la persona.

En dosis más altas de lo normal puede provocar confusión, inquietud, excitación, alucinaciones, sensación de irrealidad o paranoia.

Los efectos duran unas dos o tres horas después de haber fumado. Si se ingiere, los efectos pueden durar muchas horas más.

## ¿Es peligroso consumir cannabis?

El uso regular puede provocar efectos perjudiciales a largo plazo, como problemas respiratorios, pérdida de motivación, problemas de concentración, memoria y aprendizaje, o en el funcionamiento hormonal. Además, puede desencadenar una enfermedad mental en personas predisuestas.

También puede provocar problemas en las relaciones con la familia y personas cercanas, un mal rendimiento en el trabajo o fracaso escolar.

Actualmente se están investigando derivados del cannabis que pueden tener un efecto beneficioso en algunas enfermedades, pero el uso de estas sustancias debe estar bajo control médico, y se trata de un contexto totalmente diferente al uso recreativo.

## ¿Es el cannabis adictivo?

Sí. Los consumidores habituales de cannabis pueden desarrollar tolerancia al cannabis. Esto quiere decir que necesitan cada vez dosis más altas para conseguir el mismo efecto. También puede crear una dependencia psicológica, en la que el consumo de cannabis se convierte en un hábito más importante que otras actividades de su vida.

## ¿Cuáles pueden ser los síntomas de abstinencia?

Son poco frecuentes y de intensidad moderada, pero al abandonar un consumo habitual pueden aparecer problemas para dormir, irritabilidad, pérdida de apetito y peso, nerviosismo y ansiedad, sudoración o malestar de estómago. Normalmente los síntomas duran menos de una semana, aunque los problemas para dormir pueden persistir durante más tiempo.

## ¿Qué es la psicosis?

El término psicosis se emplea para referirse a aquellos trastornos mentales en los que existe una cierta pérdida de contacto con la realidad. La psicosis suele provocar cambios en el estado de ánimo y en la forma de pensar, dando lugar a ideas anormales, por lo que resulta difícil entender lo que está sintiendo la persona afectada.

Una persona con psicosis puede presentar síntomas como alucinaciones (escuchar voces o ver imágenes que en realidad no están presentes), delirios (creer firmemente cosas que no son ciertas), pensamientos confusos o cambios de comportamiento.

## ¿Son todas las psicosis iguales?

Existen diferentes tipos de psicosis. En algunos casos, los síntomas pueden ser pasajeros y resolverse en pocos días. En otros, como en la esquizofrenia, pueden persistir durante más de seis meses. A pesar de ello, existen tratamientos que permiten mejorar los síntomas y muchas personas consiguen recuperarse por completo.

## ¿Puede el cannabis provocar psicosis?

Sabemos que el consumo de cannabis puede provocar una enfermedad llamada psicosis inducida por drogas, que suele resolverse de forma breve. Sin embargo, sabemos también que el cannabis duplica el riesgo de padecer enfermedades mentales graves como la esquizofrenia.

## ¿Es el riesgo igual en todas las personas?

No. Las personas con antecedentes familiares de psicosis, o que ya han pasado por un episodio psicótico son las que tienen un riesgo más alto. En estas personas el consumo de cannabis debería evitarse por completo.

## ¿Cómo afecta el cannabis a las personas que ya tienen una psicosis?

El cannabis puede tener efectos negativos en la recuperación y puede empeorar los síntomas psicóticos, haciendo menos efectivo el tratamiento y favoreciendo las recaídas.

## ¿Qué ocurre con las demás drogas?

Aunque esta información está dirigida a las personas que consumen cannabis, no podemos dejar de tener en cuenta otras drogas, como el alcohol, la cocaína o las anfetaminas. Todas ellas pueden tener efectos perjudiciales y pueden desencadenar o empeorar una psicosis.

## ¿Qué puedo hacer si necesito ayuda?

Si necesitas información, consejo o ayuda para dejar de consumir puedes consultar a tu médico. Existen centros de atención especializada donde te puede remitir si es necesario.

También puedes consultar información online sobre drogas en esta dirección de la web del Departament de Salut de la Generalitat:

[www.gencat.cat/salut/depsalut/html/ca/salutjove/cssjdro.htm](http://www.gencat.cat/salut/depsalut/html/ca/salutjove/cssjdro.htm)

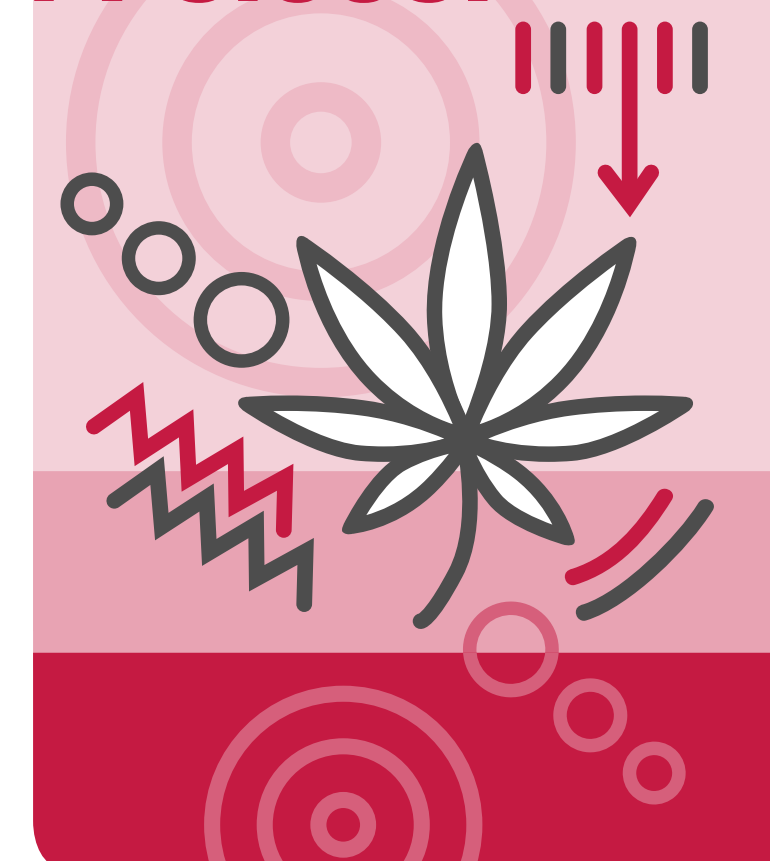
o en el SOD (Servei d'Orientació sobre Drogues):

[www.aspb.cat/quefem/orientaciodrogues.htm](http://www.aspb.cat/quefem/orientaciodrogues.htm)



Full  
Informatiu

# Cànnabis i Psicosis



El grup Estudi i Tractament d'Episodis Psicòtics (Etep) de l'INAD ofereix una atenció integral a pacients amb un primer episodi psicòtic, des de l'aparició dels primers símptomes fins a la fase de recuperació i represa de les activitats habituals. També ofereix recursos a les persones properes al/la pacient, facilitant-los informació detallada o proposant-los pautes de comportament.



Otsuka Pharmaceutical, S.A.

[www.parcdesalutmar.cat/episodis-psicotics/index.html](http://www.parcdesalutmar.cat/episodis-psicotics/index.html)