

**INFORMACIÓ I BENVINGUDA ALS
RESIDENTS DEL SERVEI
D'ANATOMIA PATOLÒGICA**

HOSPITAL DEL MAR

INDEX

1. Presentació
2. Tutor: Qui és? Per a què serveix?
3. El Servei d'Anatomia Patològica de l'Hospital del Mar
4. Plà docent
 - a. Sessions
 - b. Cursos
 - c. Material d'informació
5. Recursos electrònics
6. Rotacions
7. Avaluació
8. Guàrdies
9. Vacances

1. Presentació

Amb l'elaboració d'aquest dossier esperem que tingueu una guia útil en els primers passos per l'hospital i pel Servei d'Anatomia Patològica. Aquest document vol completar la informació general facilitada per la comissió de docència en el llibre d'acollida del resident. Està dirigit essencialment als residents que arribeu al nostre servei.

És probable que detectis alguna mancança en el contingut d'aquest document, per això, et demano que, al final del primer any de residència, em diguis quina informació creus que pot ésser útil per als residents que vindran en els propers anys.

2. Tutor: Qui és? Per a què serveix?

El tutor de residents és un membre del servei, generalment un adjunt, designat pel Cap de Servei, amb l'objectiu de realitzar unes funcions específiques de tutelar i vetllar la vostra formació, posant a l'abast les eines necessàries per al vostre aprenentatge. Però heu de tenir molt present que **el que un resident aprengui durant la residència depèn en gran mesura d'ell mateix.**

Actualment disposeu de dos tutors de residents al Servei d'Anatomia Patològica, i que estaran al càrrec de la vostra formació:

- Carles Barranco Sanz
- Mar Garcia Garcia

El llistat de les funcions pròpies del tutor el podeu veure a continuació:

- Referent-Interlocutor
 - o Acolliment
 - o Informació
 - o Element de contacte per a resoldre dificultats
 - o Drets dels residents
- Organitzativa
 - o Planificació de la formació
- Promoure la implicació de tot el servei al programa de formació dels metges especialistes en formació
- Fomentar l'activitat docent i investigadora de l'especialista en formació
- Afavorir la responsabilització progressiva del resident en la tasca assistencial
- Supervisió
 - o Coneixements, actituds, activitat investigadora
 - o Realització del programa
 - o Activitat docent del centre
- Avaluació
 - o De l'especialista en formació
 - o Autoevaluació del propi tutor
- Formació continuada com a tutor

3. El servei d'Anatomia Patològica de l'Hospital del Mar

Actualment el servei es troba localitzat als sotans del passadís central. Inclou no només Anatomia Patològica, sinó també els Laboratoris d'Hematologia, Citogenètica i Biologia Molecular (veure plànols en pàgines 8 i 9).

Membres del servei

- Caps de Servei:
 - o Prof. Sergi Serrano Figueras
 - o Dra Assumpta Munné

- Caps de Secció:
 - o Francesc Alameda Quitllet
 - o Josep Corominas Torres
 - o Josep Lloreta Trull
 - o Francesc Solé Ristol
 - o Lourdes Florensa Brich

- Cap Clínic:
 - o M^a Lluïsa Mariñoso Barba

- Metges adjunts:
 - o Patologia:
 - Carles Barranco Sanz
 - Teresa Baró Tomas
 - Montse Arumí Uria
 - Lara Pijuan Andujar
 - Mar Iglesias Coma
 - Mar Garcia Garcia
 - Belen Lloveras Rubio
 - Núria Juanpere Roderó
 - Pilar Machin Andreu
 - o Biologia Molecular:
 - Beatriz Bellosillo Paricio
 - Gemma Navarro Viu
 - o Citogenètica:
 - Blanca Espinet Sola
 - Marta Salido Galeote
 - o Laboratori Hematologia:
 - Encarna Pérez Vila
 - Leonor Arenillas Rocha
 - Ana María Ferrer del Álamo

- Metges Residents (Patología):
 - o Andreína Margherita Padron (MIR 4º)
 - o Paula Leticia Blanco (MIR 4º)
 - o Javier Gimeno Beltrán (MIR 3º)
 - o Raquel Murillo García (MIR 2º)
 - o Laura López Vilaró (MIR 2º)
 - o Alejandro Giménez Mendoza (MIR 1º)
 - o Aldo Velasco Barrera (MIR 1º)

- Becàries:
 - o Rocío Salgado
 - o Mar Mallo Fajula
 - o Ana Belen Galván
 - o Luz Maria Martinez Aviles

- Tècnics:
 - o Citotècniques:
 - Immaculada Soler Font
 - Eulalia Gimferrer Campmajó
 - Mercè Bosch Estrada
 - Emilia Romero Martos
 - Sara Albert Fernàndez

 - o Gestió laboratori:
 - Concepción Naya Montoliu

 - o Laboratori AP general:
 - M^a Andrea García Alguacil
 - Rosa M^a Martínez Doménech
 - Josefa Lavirgen Moreno
 - Ángeles Ojeda Arteaga
 - Beatriz León Martínez
 - Jose Luis Álvarez Piernas
 - Cristina Lezana Alsina

 - o Laboratori AP Citologia:
 - Yolanda Núñez Núñez
 - Monica Bautista Castro
 - Jordina Santos Maestro

 - o Laboratori AP Immunohistoquímica:
 - Pilar García Moreno
 - Ariadna Calvo Torner
 - Beatriz Casado Guerra

 - o Laboratori AP Microscopia Electrónica:
 - Luis Magan Pérez

- Autòpsies:
 - Jordi Massó Castella
 - Jordi Riera Suso

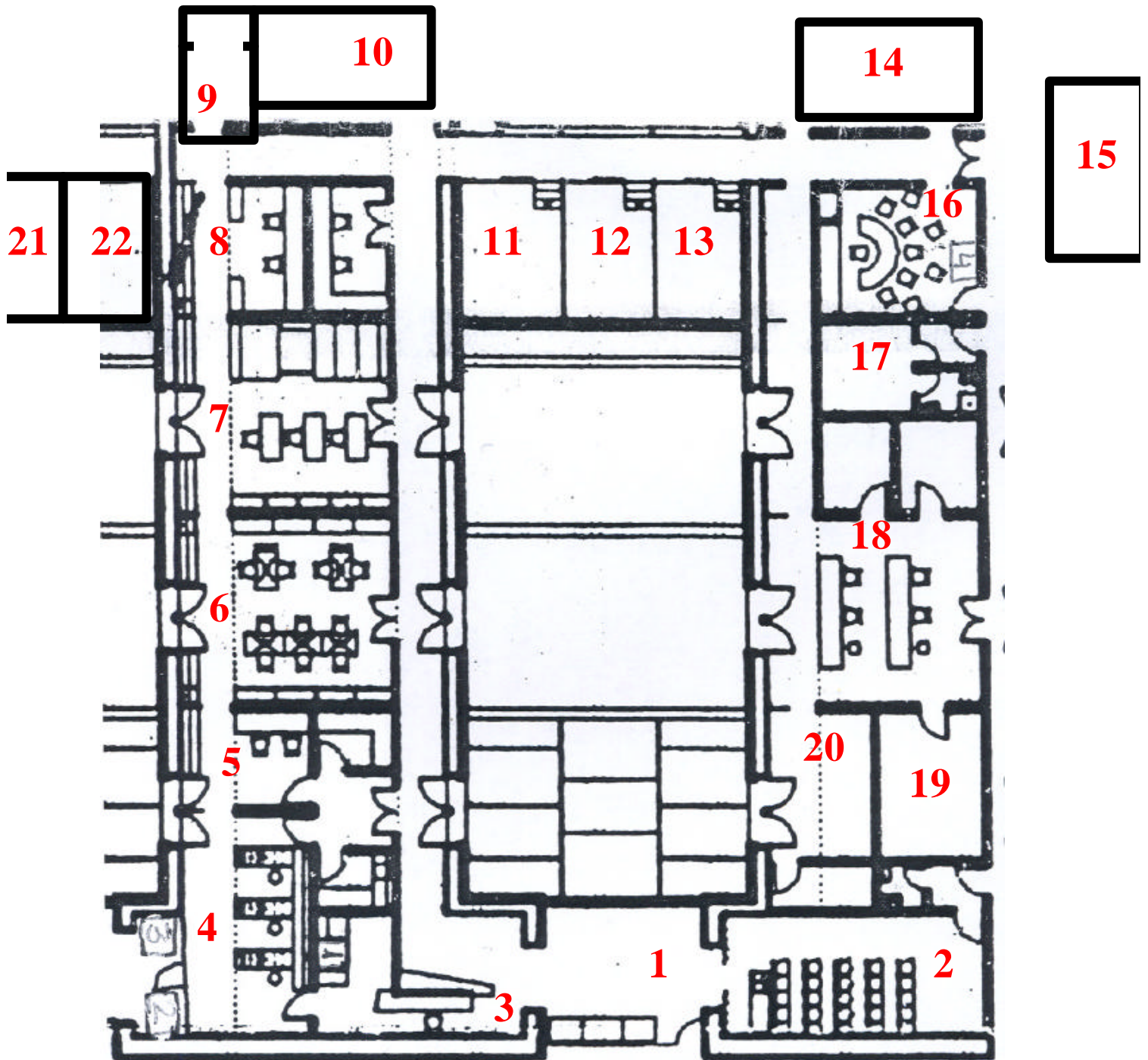
- Laboratori Hematologia:
 - Rosa M^a Vila Datzira
 - Judith González García
 - Tania González Guerrero
 - Montse Bragulat Solé

- Laboratori Citogenética:
 - Carme Melero Vilella
 - Mar Rodríguez Rivera

- Laboratori Biología Molecular:
 - M^a Carmen Vela Ortiz
 - Raquel Longaron Rozalen
 - Mercè Muset Biarnes
 - Erika Torres Fernández
 - Ester Moragon Massey
 - Silvia Pairet Garcia

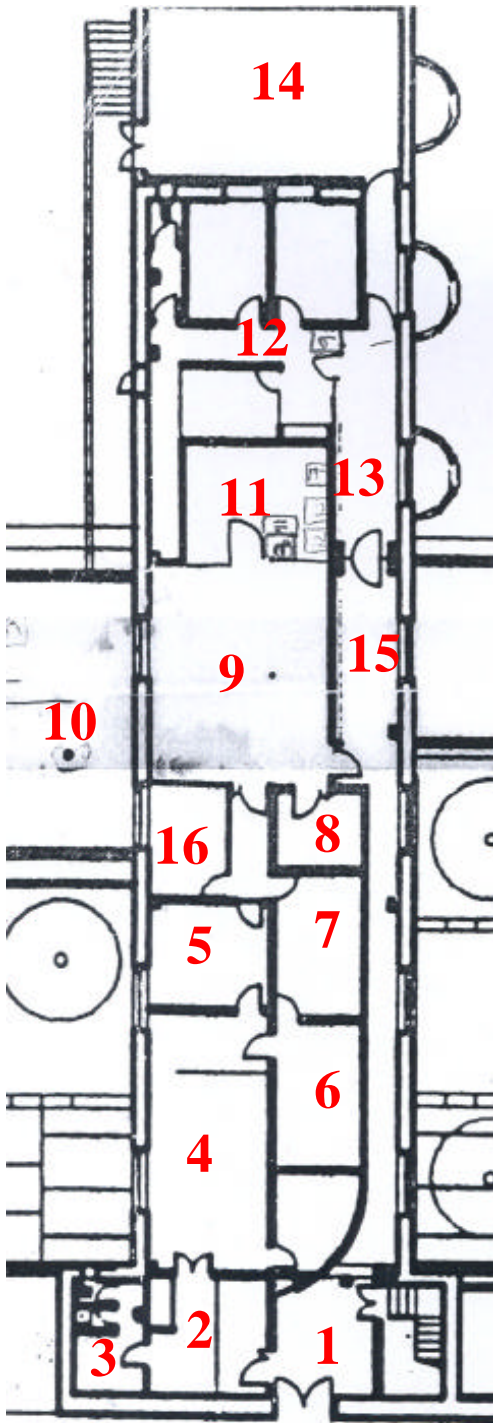
- Auxiliars Administratius:
 - Yolanda Gutiérrez Fernández
 - Carmen Rascón Mansilla
 - Maite Cebrian Luque
 - Ana Chica Pastor
 - Cristina Bea Badosa
 - Isabel Bernal Martínez
 - Paco Moral Marchal
 - Juani Cruz Vallejos
 - Asun Balaguer Rojas

Plànol 1. Anatomia Patològica, Laboratori General, Citologies



- | | |
|---|---|
| 1. Hall entrada | 12. Despatx Dr Corominas |
| 2. Sala de sessions | 13. Despatx Dr Alameda |
| 3. Recepció de mostres | 14. Sala d'Autòpsies |
| 4. Sala de macroscopia | 15. Despatx Dra Iglesias, Dra Lloveras i Dra Machin |
| 5. Consultes intraoperatòries | 16. Sala de demostracions |
| 6. Multicapçal AP, despatx Dra Juanpere | 17. Vestuari |
| 7. Secretaria | 18. Citologies |
| 8. Sala de residents | 19. Microscopi electrònic |
| 9. Lavabos | 20. Despatx Dra Pijuan i citotècniques |
| 10. Laboratori AP general | 21. Despatx Dr Barranco i Dra Arumi |
| 11. Despatx Dr Lloreta | 22. Despatx Dra Munné |

Plànol 2. Laboratoris de Citologia Hematològica, Citogenètica i Biologia Molecular



1. Hall entrada Laboratoris Citologia Hematològica, Citogenètica i Biologia Molecular
2. Despatx Becàries
3. Lavabos
4. Multicapçal Citologia Hematològica
5. Despatx Dra Florensa
6. Despatx Dra Garcia
7. Laboratori Inmunologia
8. Despatx Dr Solé
9. Despatx Dra Ferrer, Dra Arenillas, Dra Espinet, Marta Salido
10. Laboratori
11. Laboratori
12. Laboratori Biologia Molecular
13. Despatx Dra Bellosillo, Dra Navarro i Luz M^a Avilés
14. Despatx Dr Serrano
15. Secretàries/Administratives
16. Microscopis de Fluorescència

4. Pla docent

Cursos

Durant els 4 anys de residència tindreu la oportunitat d'assistir a cursos que us siguin d'interès. A més a més, el Dr Alameda organitza aquí a l'Hospital cada any al mes de gener un curs de Patologia en el que el tema varia (aquest any el curs ha estat de Patologia Mamària).

Podreu buscar informació de cursos i congressos dins la pàgina de la Societat Espanyola d'Anatomia Patològica (www.seap.es). En general, de forma bianual tenen lloc els congressos de Patologia de la Societat Catalana i Societat Espanyola, en anys alterns, a finals de primavera. El congrés europeu coincideix al mateix any de l'espanyol, però té lloc a finals d'estiu. Així, per exemple, aquest any hi ha el congrés espanyol a Sevilla al maig, i l'europeu a Florencia al setembre.

Sessions

- Sessions INTRADEPARTAMENTALS: Són sessions diàries de 8:30 a 9:30, amb l'excepció dels dimarts, que tenen lloc a la sala de diagnòstics al microscopi multicapçal. Es discuteixen casos de seminaris o de cursos. Un dia a la setmana, sol ser divendres, els patòlegs del servei porten casos que poden ser interessants per al vostre aprenentatge.
- Sessions INTERDEPARTAMENTALS: Horari variable en funció del Servei:
 - o Urgències: dilluns de 8 a 9, a la sala de sessions, mensuals
 - o UCI: dilluns de 8 a 9, a la sala de sessions, mensuals
 - o Dermatologia: dimarts, de 8 a 9, a la sala de diagnòstics
 - o Hematologia: dimecres, de 15 a 16, a la sala de diagnòstics
 - o Endocri: dimecres, de 15 a 16, a la sala de sessions
 - o Nefrologia: dilluns, de 13 a 14, a la sala de diagnòstics
 - o Urologia: dimecres, de 16 a 17, a la sala de sessions, mensuals
- Comitès de tumors: Són sessions multidisciplinars en les que es discuteixen tractaments en funció del diagnòstic anatomo-patològic:
 - o Patologia Mamària: dimarts, de 8 :30 a 9:30, a la sala de sessions
 - o Urologia: dimarts, de 8 :30 a 9:30, a consultes externes d'Urologia
 - o Respiratori: dimarts, de 8 :30 a 9:30, 4ª planta despatx entrada
 - o Digestiu (tracte digestiu alt): dimecres, de 8 :30 a 9:30
 - o Digestiu (tracte digestiu baix): dimecres, de 8 :30 a 9:30
 - o ORL: divendres, de 9 a 11, a consultes externes

Durant el curs, la Societat Catalana d'Anatomia Patològica organitza sessions mensuals fora de l'hospital, en les que es tracten diferents temes. Una o dues d'aquestes sessions corresponen a les sessions de Residents, en les que els residents de segon i quart any han de presentar un cas de l'especialitat proposada per l'organització.

Material d'informació

Llibres

Disposem d'una biblioteca pròpia on hi trobareu llibres de referència de l'especialitat, que podeu consultar quan vulgueu.

Com a llibres d'Histologia i de Patologia General, recomanem la lectura i/o consulta dels següents:

- Sternberg. Histology for Pathologist. 1997.
- COTRAN. Robbins Pathologic Basis of Diseases, 7^a Ed 2004
- ROSAI. Ackerman's Surgical Pathology, 9^a Ed 2004
- STENBERG. Diagnostic Surgical Pathology, 3^a Ed 2004
- FLETCHER. Diagnostic Histopathology of Tumours, 3^a Ed

Trobareu també llibres únicament dedicats a una subespecialitat:

- Patologia cutània: *Skin Pathology* (Weedon), *Lever's Histopathology of the skin*
- Patologia digestiva: *Gastrointestinal Pathology, an issue of Gastroenterology clinics* (Robert D. Odze)
- Patologia ginecològica: *Blaunstein's Pathology of the Female Genital Tract*
- Patologia mamària: *Rosen's Breast Pathology*
- Patologia pulmonar: *Practical pulmonary pathology* (Leslie-Wick)
- Patologia del sistema endocrí: Capítol endocrí del Fletcher
- Patologia urològica: *Urologic Surgical Pathology* (Bostwick D, Eble J), *Genitourinary Pathology* (Magi-Galluzzi, Zhou)
- Patologia hepàtica: *Liver biopsy interpretation* Scheuer
- Patologia limfoide: *Ioachim's Pathology*
- Patologia de tumors ossis i parts toves: *Tumors of the Bones and Joints* (Unni, Inwards et al), *Atlas of Orthopedic Pathology* (Unni, Wold, Sim, et al)
- Citologia: *Koss' Diagnostic cytology and its histopathologic basis*
- Patologia del Sistema Nerviós Central: *Diagnostic neuropathology* (Vinters)
- La AFIP ha editat llibres de patologia tumoral i no tumoral de totes les especialitats.

- A més a més, de gairebé totes les especialitats, la OMS ha editat diferents volums per a cada una d'elles, però on només s'hi recull patologia tumoral. No són bons llibres de consulta en el primer any de residència, ja que són més una guia de classificació dels tumors de cara a tenir uns criteris unificats que tothom pugui fer servir.

Revistes

Les revistes són una font d'informació imprescindible per estar al dia dels nous avenços en Anatomia Patològica. Creiem que han de ser consultades en les situacions en que necessiteu aprofundir en un tema en concret, com ara per a preparar una sessió, ja que en aquesta situació és on n'obtindreu el màxim rendiment. Al manual del resident i a la biblioteca podreu obtenir un llistat de totes les revistes que hi ha a l'hospital, moltes de les quals es poden consultar per internet (veure Informació online).

Informació online

L'hospital facilita l'accès a internet a tots els treballadors així com també una adreça personal de correu electrònic. Acostumeu-vos a revisar regularment el vostre e-mail ja que és una eina molt freqüent de comunicació entre tots nosaltres.

Dins la pàgina de la INTRANET, a l'apartat de la Biblioteca trobareu com podeu realitzar la búsqueda d'articles de forma gratuïta per a les revistes a les que l'Hospital està subscript. Així doncs, també hi trobareu el catàleg de revistes del que podreu disposar. Si es tracta d'una revista de la l'hospital no en té subscripció, l'article sol.licitat tindrà un preu que anirà a càrrec vostre.

En cas de no trobar l'article sol.licitat, de no poder descarregar-lo o de no disposar de temps per a fer-ho, podeu entrar al formulari de sol.licitud on es demana un codi d'usuari (que correspondrà al vostre número de matrícula) i una contrasenya (que serà el vostre primer cognom en majúscules).

En cas de voler fer la búsqueda gratuïta des de casa, es pot accedir directament a través de l'ovid o a través de la web del catàleg de la biblioteca:

- OVID: usuari: marus1
Contrasenya: 333imas
- <http://b-hma.c17.es>

En aquest cas, la clau i contrasenya són les mateixes que si accediu directament des de la Intranet de l'hospital.

També teniu l'opció de buscar articles en aquesta direcció:

<http://www.pubmed.org>, on podreu fer una búsqueda àmplia d'articles amb diferents criteris de búsqueda. Algun d'ells podrà ser consultat i descarregat directament ja que l'Hospital hi està subscript o bé perquè la revista és gratuïta per a tothom.

5. Recursos electrònics del Servei d'Anatomia Patològica

Programa HOST

És el programa propi del Servei d'Anatomia Patològica, amb el que es duu a terme tot el procès des que una mostra arriba al Servei: Introducció de la mostra rebuda, la seva inclusió, el seu pas pel laboratori, i finalment, el diagnòstic.

També té un menú de consulta on es pot realitzar una búsqueda paramètrica de biopsies segons diferents ítems (per data, per diagnòstic a través dels codis snomed, etc).

Programa IMASIS

És el programa propi de tot l'IMAS (història clínica electrònica). S'hi pot accedir mitjançant una clau personal a tota la informació mèdica dels pacients de l'IMAS. D'aquesta manera la informació clínica, de tanta importància en el procès del diagnòstic, pot ser consultada en qualsevol moment.

6. Rotacions

Rotacions de primer any

Durant el vostre primer any de residència el més important és aprendre la tècnica d'inclusió, la tècnica autòpsica i adquirir una bona base en histologia normal. Aquest últim punt permetrà el poder reconèixer un teixit patològic.

Es realitzaran sessions matinals durant les dues primeres setmanes dirigides al procés d'inclusió, on s'explicarà tot el que és necessari realitzar des que arriba la mostra fins que aquesta és inclosa, moment en el que el teixit serà parafinat després d'un procés automàtic de deshidratació. Els blocs de parafina seran tallats al Laboratori general, i d'allí tornarem a tenir la mostra en forma de talls tenyits amb HE sobre portes, que són els que seran estudiats al microscopi.

A més a més, a l'arribada a l'hospital, el primer mes i mig estareu treballant amb un altre resident. Així, tindreu temps per habitar-vos a aquest munt de nova informació que rebreu en poc temps. El més important és tenir la tranquil·litat suficient per anar interioritzant totes aquestes novetats. És imprescindible que pregunteu tot allò que no us quedi clar. El procés d'inclusió és el més important en el procés del diagnòstic, ja que depen de la vostra feina el fet que la biopsia estigui ben mostrejada, i que en aquest mostreig hi hagi la lesió que permeti després arribar a una conclusió diagnòstica correcta. D'aquest diagnòstic en depen el tractament. I penseu, cada biopsia representa una persona, i això no ho heu d'oblidar mai.

Quan comenci el període de vacances, s'iniciarà el sistema de rotacions de vacances, que consisteix en repartir les biopsies en parells i imparells. Durant aquest temps, una tercera persona completarà l'horari diari estant aquesta persona encarregada de l'autopsia que hi pugui haver.

Quan s'iniciï el curs, el sistema de rotacions està basat en les especialitats. Vosaltres sereu responsables de la inclusió de les peces d'una especialitat concreta. Aquestes rotacions duren 4 setmanes. A més a més, existirà un horari paral·lel rotacional per a les autòpsies. L'horari de rotacions es realitzarà abans d'iniciar-se el curs i durarà fins al final del vostre primer any.

Rotacions de segon i tercer any

El sistema de rotacions del primer any es manté durant aquests dos anys. En aquest període. L'horari rotacional d'autòpsies es manté durant aquest període.

Durant aquests dos anys s'aprofundirà en el diagnòstic, en el reconeixement de patologia benigna i maligna. Es continua amb la feina d'inclusió.

Rotacions de quart any

Durant aquest quart any es dedicarà entre 4 i 6 mesos a fer una rotació per citologies. Els mesos restants podreu triar de forma preferent quines

especialitats voleu fer. Durant aquest quart any, el resident està exempt de fer autopsies, no així de la feina d'inclusió.

En aquest quart any el resident serà capaç de diagnosticar la major part de les biopsies.

7. Avaluacions

AVALUACIÓ DEL SERVEI PER PART DELS RESIDENTS

L'avaluació dels diferents serveis per part dels residents és una eina que ens permet detectar les coses que no funcionen. Un cop identificat el problema podem fer modificacions i posteriorment podem saber si les modificacions realitzades han resolt total o parcialment el problema. És per això que la Comissió de Docència està molt interesada en que tots els residents feu una avaluació dels diferents serveis en els que treballeu. En el vostre cas només avaluareu el vostre servei, ja que no es fan rotacions externes dins de serveis del mateix hospital. La Comissió posarà a la vostra disposició unes fulles d'avaluació que heu de retornar correctament complimentades. Aproximadament cada 6 mesos rebreu els fulls d'avaluació i haureu de complimentar-lo.

AVALUACIÓ I COMPETÈNCIA DELS RESIDENTS

Cap procés d'avaluació és perfecte, i tant el comportament com les actituds humanes són molt difícils d'avaluar. Aquests quatre anys són fonamentals per aprendre a desenvolupar-vos com a professionals I n'heu de treure el màxim profit. Dels residents d'Anatomia Patològica esperem: honestedat, comportament ètic, responsabilitat, capacitat d'aprendre de l'experiència, inquietud i ganes d'estudiar, respostes apropiades en les situacions d'estrés, iniciativa, puntualitat i capacitat d'integració i de relació amb la resta de l'equip. Ja no sou estudiants, sinó que formeu part del grup de professionals mèdics de l'hospital i com a tals se us exigeix responsabilitat i implicació en la tasca assistencial.

Aquests aspectes són els que esperem ensenyar-vos i és per això que hem cregut interessant facilitar-vos un programa pràctic, unes guies que facilitin arribar al final de la residència amb tots els coneixements, habilitats i actituds ben sedimentats.

8. Guàrdies

En l'actualitat no es realitzen guàrdies. Si que existeix un torn rotatiu que consisteix en que un resident i un adjunt per tarda, de dilluns a dijous, es quedin dins l'horari de 17 a 21 hores aproximadament, per a fer front a les consultes intraoperatòries que hi pugui haber. Tot i consistir una prolongació de la jornada laboral no està considerat per l'hospital com a torn de guàrdia, pel que aquesta tasca no serà remunerada.

9. Vacances

A l'IMAS tenim 31 dies naturals de vacances a l'estiu, 4 dies al Nadal i 4 dies a Setmana Santa. Durant el període d'estiu hi ha una reducció de l'horari laboral (entre el 24 de juny i el 23 de Setembre) en el que molts dels treballadors de l'IMAS redueixen el seu horari. Al nostre servei, per raons d'horari aquesta reducció de la jornada no és factible. Com a compensació de seguir el mateix horari que a l'hivern tenim 4 dies més de vacances (dies d'estiu).

El període de vacances d'estiu és força llarg (juny-octubre) però preferiblement s'hauria de realitzar entre les mesos de juliol a setembre que és quan es redueix l'activitat quirúrgica i quan no hi ha rotacions d'especialitat, i és possible que amb només tres residents es pugui fer front a la feina d'inclusió i autòpsies. D'aquesta manera us haureu de coordinar amb la resta de residents per als torns de vacances, sempre tenint preferència els residents més antics i tenint en compte d'estar treballant tres de vosaltres.